



Kuva: Alex Arkinck

**Sonni-
luettelo
2/2017**



VikingRed-uutuuksia

VR Leonid (VR Limit x VR Cigar x Miqur), gNTM +23, on paras VR Limitin poika. Se on syntynyt Kurikassa Korkiakosken tilalla. Emä Jeltsina on korkea lehmä vahvasta lehmäperheestä. Toisella kaudellaan Jeltsina ylitti 10 000 kilon rajan hyvillä pitoisuuksilla 4,8 ja 3,5. Emänemä lähestyy 100-tonnarin titteliä. Sen sköleläinen emä puolestaan poiki viidesti ja ylty parhaimmalla kaudellaan 13 000 kiloon. Yhtä sukupolvea aiemmin löytyy vuonna 1991 syntynyt 12 kertaa poikunut 100-tonnari. VR Leonid periyttää helppoja poikimisia ja korkeita pitoisuuksia. Utareterveys ja jalat ovat erinomaisia.

VR Tinder (VR Timber x Ullimulli x Stenslanda), gNTM +24, tulee Lapinlahdelta Heikkisen mty:stä. VR Tinderin emä Iki huuhdeltiin toisen poikimisen jälkeen. Saaduista 11 alkiosta 10 siirrettiin omiin vastaanottajiin. Niistä syntyi viisi sonnia ja VR Tinder oli niistä yksi. Ikin omat poikimiset tuottivat onneksi hiehoja, ja kerran jopa hiehokaksoset. Ikin kahden kauden keskituotos on yli 10 000 kiloa hyvillä pitoisuuksilla 4,7 ja 3,5. VR Tinder kunnostautuu terveys- ja hedelmällisyysominaisuuksilla. Rakenne on varsin hyvä ja utarerakenne peräti erinomainen.

VR Humina (VR Hall x VR Fimbe x Record), gNTM +23, on hurjien pitoisuuksien sonni. Molemmat pitoisuusindeksit ovat 120. Terveys, hedelmällisyys ja käyttöominaisuudet ovat plus-salla. Jalat ovat erinomaiset ja utarerakenne on hyvä. Virolahtelaisen Vesa-Matti Rainion omistama Liekki-emä on periyttänyt omat vahvuutensa VR Huminalle. Liekin emä Etana poiki seitsemän kertaa ja sen emä Sitruuna kuusi kertaa.

VR Fabu (VR Faabeli x Buckarby x S Signal), gNTM +29, on VR Huminan tavoin pitoisuussonni. Rasvaprosentti-indeksi on 115 ja valkuaisprosentti-indeksi peräti 126. Tyttäristä tulee keskikokoisia, hyväutareisia, hedelmällisiä ja terveitä. VR Fabu on syntynyt Ruotsissa Åkerbrit Ullevi AB:ssa. Emä poiki juuri toisen kerran. Emänemän kolmen kauden keskituotos on yli 12

000 kiloa. Sen emä lypsi neljänä kautena keskimäärin yli 11 000 kiloa.

VR Utu (VR Umbro x VR Tuomi x Sale), gNTM +25, on ensimmäinen käyttöön tuleva VR Umbron poika. Se on syntynyt Iskolassa Sonkajärvellä. Emän luokitus on VG-87 ja emänemän luokitus neljännen poikimisen jälkeen on VG-88 (89-82-88). Emän ensimmäinen kausi tuotti 9 000 kiloa pitoisuuksilla 4,4 ja 3,9. Emänemän keskituotos on 11 000 kiloa. VR Utu on emänsä ensimmäinen oma vasikka, mutta emällä on takanaan ydinkarjan kolme huuhtelua ja yksi kotikarjassa tehty. VR Utu kunnostautuu helpoilla poikimisilla ja erittäin hyvällä utareterveydellä. Tyttäristä tulee keskikokoisia, hyväjalkaisia ja utareiltaan upeita.

VR Finduz (VR Feton x VR Cigar x Gunnarstorp), gNTM +25, on ruotsalaisten Bernt ja Arne Petterssonin kasvatti. Sen suvussa on kestäviä lehmiä. Emä 780 Sköna lypsi ensikkona lähes 11 000 kiloa (EKM) ja utareluokitus oli GP-83. Emänemä poiki juuri seitsemännen vasikkansa. Sen keskituotos on lähes 12 000 kiloa (EKM). VR Finduz on ensimmäinen VR Fetonin käyttöön päässyt poika. Pitoisuudet ovat monien muiden VR-sonnien tavoin huippuluokkaa. Poikimaominaisuudet ja hedelmällisyys ovat hyviä. Se periyttää keskimääräistä kokoa, hienoa luustonlaatua ja hyvää utarerakennetta.

Kova kolmikko

VR Lorenzo (VR Lazer x VR Tuomi x Tosikko), gNTM +29, on Sanna ja Risto Pernun kasvatti. Sen emä on ensikko nimeltään Lootus ja sen suvussa on erittäin korkeita kuiva-ainepitoisuuksia. Emän emänemällä peräti 6,2 ja 3,9. Lootuksen utareluokitus on GP-84. Solupitoisuus on vain 23 000. VR Lorenzo on tullut emälinjaansa: pitoisuuksia, huippuhyvää jalkarakennetta ja erinomaista utarerakennetta. Ja vetimissä riittää pituutta!



VR Lorenzo.



VR Leonid.



VR Tinder.

VR Viljar (VR Vimur x VR Niki x Ullimulli), gNTM +28, polveutuu Sakari Oksasen tunnetusta Lakialan lehmäperheestä. Emän emänemä Ysikymppi on myös VR Uutimen emä. VR Viljarin emä Asmo Luckykymppi syntyi alkiosta Kati ja Ari Luukkosen karjassa. Luckykymppi huuhdeltiin kahdesti ja niissä käytettiin ensin VR Lazeria ja toisella kerralla VR Vimuria. Luukkosilla on näistä huuhteluista hyviä hiehoja kasvamassa. Luckykympin pitoisuudet ovat 5,0 ja 4,1. Emänemä Isokymppi tuotti parhaimmillaan 11 000 kiloa maitoa ja Ysikymppi melkein 14 000 kiloa. VR Viljar on hyvin tasapainoinen sonni. Pitoisuudet ovat korkeat, hedelmällisyys on hyvä ja utareterveys on huippua. Rakenne on vahva, korkeutta riittää, jalat ovat hienot ja utare on upea. VR Viljar muutti helmikuussa Tanskaan X-Vik-tuotantoon.



VR Udun emä Iskolan Kismitys.

Kesän sonninsia

Nimi	Isä	Emänisä	gNTM
VR Fabu	VR Faabeli	Buckarby	29
VR Lorenzo	VR Lazer	VR Tuomi	29
VR Viljar	VR Vimur R	VR Niki	28
VR Frasier	VR Fonda P	VR Fruity R	26
VR Walzer	VR Wand	VR Tuomi	25
VR Finduz	VR Feton	VR Cigar	25
VR Utu	VR Umbro	VR Tuomi	25
VR Tinder	VR Timber	Ullimulli	24
VR Leonid	VR Limit	VR Cigar	23
VR Sanchez	VR Sahara	Buckarby	23
VR Humina	VR Hall	VR Fimbe	23
VR Alabama	VR Augo	VR Grant	22

VR Lego (VR Lazer x VR Flame x S Adam), gNTM +28, on sonni, jolla ovat palikat kohdillaan. Hyvät pitoisuudet, hienot jalat ja tyylikäs utare ovat eritysvahvuudet. Sonnin kasvattaja on lukuisia VR-sonneja myynyt Sören Röndbjerg. VR Lego on kuuluisan lehmäperheen edustaja. Taustalta löytyy 47 jälkeläistä tuottanut ja lähes 100 000 kiloa lypsänyt Vest Båkin tytär. Emänemä on VR Paplon, VR Babylonin ja VR Coronan emä. Sen lisäksi se löytyy myös VR Tacoman ja VR Wonderin sukutauluista. VR Legon emä on huuhdeltu kerran ja se aloittaa kohta toisen kautensa. Ensimmäisellä kaudella maitoa kertyi 10 000 kiloa. Sen emä ja emänemä ovat myös ylittäneet yli 10 000 kilon keski-tuotoksiin. X-Vik-siementä on hyvin tarjolla! ●



VR Haltian tytär Lennu. Sen omistaa pukkilalainen Janne Mankamo. Jälkeläisarvostelun saaneen VR Haltian NTM on +22 ja tuotosindeksi on peräti 123.

VR Hattrick

FAY 46596

NTM
+30

TUOTOS		
Tuotosindeksi: 121		
Varm.	90 %	
Maito kg	116	
Rasva kg	115	
Valk. kg	123	Kasvu 100

TERVEYS JA KÄYTTÖ		
Hedelmällisyys	104	
Syntymäindeksi	97	
Poikimaindeksi	102	
Elinvoima	109	
Utareterveys	102	
Muut hoidot	101	
Sorkkaterveys	111	
Kestävyys	98	
Lypsettävyys	103	
Luonne	109	

I:R Haslev II: Orraryd
EI:Gunnarstorp EEI: O Brolin



Erinomainen uusimattomuus-%
Upea jalkarakenne
Utareessa hieno muoto

RAKENNE			
Takakorkeus	116	korkea	Koko 107
Rungon syvyys	95	huono	
Rinnan leveys	87	kapea	
Lypsytyypisyys	111	hyvä	
Selkälänne	102	köyry	
Lantion leveys	105	leveä	
Lantion kulma	106	laskeva	Jalat 108
Kinner	119	kiverä	
Takajalat takaa	97	sorkat ulos	
Kinnerlaatu	117	kuivat	
Luuston laatu	114	litteät luut	Utare 110
Sorkkakulma	105	suora	
Etukiinnitys	95	huono	
Takakiinn. leveys	106	leveä	
Takakiinn. korkeus	113	korkea	
Keskiside	101	hyvä	
Muoto	118	hyvä	
Tasapaino	116	eturaskas	
Etuvetmien pituus	95	lyhyet	
Etuvet. paksuus	102	paksut	
Etuvetmien sijainti	107	lähellä	
Takavet. sijainti	87	etäällä	

- FabaHuippu^{VC}
- FabaRobotti^{VC}
- FabaTuotos^{VC}
- FabaRakenne^{VC}

Kasvattaja: Badh Anders Päivitetty: 17-05-02

VR Lorenzo

FAY 47675

gNTM
+29

TUOTOS		
Tuotosindeksi: 117		
Varm.	71 %	
Maito kg	110	
Rasva kg	114	
Valk. kg	116	Kasvu 88

TERVEYS JA KÄYTTÖ		
Hedelmällisyys	103	
Syntymäindeksi	100	
Poikimaindeksi	102	
Elinvoima	107	
Utareterveys	105	
Muut hoidot	104	
Sorkkaterveys	101	
Kestävyys	104	
Lypsettävyys	99	
Luonne	100	

I:VR Lazer II: VR Leroy
EI:VR Tuomi EEI: Tosikko



Elinvoimaiset vasikat
Hienot kuivat jalat
Pitkät vetimet

RAKENNE			
Takakorkeus	100	korkea	Koko 95
Rungon syvyys	83	huono	
Rinnan leveys	91	kapea	
Lypsytyypisyys	100	hyvä	
Selkälänne	100	köyry	
Lantion leveys	87	kapea	
Lantion kulma	93	nouseva	Jalat 119
Kinner	95	suora	
Takajalat takaa	107	suorat	
Kinnerlaatu	117	kuivat	
Luuston laatu	111	litteät luut	Utare 118
Sorkkakulma	101	suora	
Etukiinnitys	106	hyvä	
Takakiinn. leveys	108	leveä	
Takakiinn. korkeus	118	korkea	
Keskiside	107	hyvä	
Muoto	119	hyvä	
Tasapaino	108	eturaskas	
Etuvetmien pituus	114	pitkät	
Etuvet. paksuus	101	paksut	
Etuvetmien sijainti	99	etäällä	
Takavet. sijainti	98	etäällä	

- FabaTerve^{VC}
- FabaHuippu^{VC}
- FabaRobotti^{VC}
- FabaTuotos^{VC}

Kasvattaja: Pernu Risto ja Sanna Päivitetty: 17-05-02

VR Fabu

FAY 47697

gNTM
+29

I:VR Faabeli
EI:Buckarby

II: VR Fimbe
EEI: S Signal



UUSI

Loistava valkuais-%
Erinomainen utareterveys
Erittäin kestävät tyttäret

TUOTOS	
Tuotosindeksi: 113	
Varm.	69 %
Maito kg	99
Rasva kg	109
Valk. kg	111
Kasvu	97

TERVEYS JA KÄYTTÖ	
Hedelmällisyys	114
Syntymäindeksi	109
Poikimaindeksi	106
Elinvoima	94
Utareterveys	117
Muut hoidot	107
Sorkkaterveys	107
Kestävyys	119
Lypsettävyys	105
Luonne	107

RAKENNE			
Takakorkeus	96	matala	Koko 103
Rungon syvyys	102	syvä	
Rinnan leveys	115	leveä	
Lypsytyyppisyys	95	huono	
Selkälänne	93	notko	
Lantion leveys	106	leveä	
Lantion kulma	92	nouseva	Jalat 105
Kinner	103	kiverä	
Takajalat takaa	111	suorat	
Kinnerlaatu	102	kuivat	
Luuston laatu	104	litteät luut	
Sorkkakulma	92	matala	
Etuinnitys	111	hyvä	Utare 109
Takakiinn. leveys	108	leveä	
Takakiinn. korkeus	101	korkea	
Keskiside	102	hyvä	
Muoto	105	hyvä	
Tasapaino	98	takaraskas	
Etuvetimien pituus	106	pitkät	
Etuvet. paksuus	103	paksut	
Etuvetimien sijainti	101	lähellä	
Takavet. sijainti	103	lähellä	

Kasvattaja: Åkerbrit Ullevi AB

Päivitetty: 17-05-02



VR Viljar

FAY 47674

gNTM
+28

I:VR Vimur R
EI:VR Niki

II: S Valpas
EEI: Ullimulli



X-VIK

Erinomainen utarerakenne
Hyvärunkoiset tyttäret
Uskomaton utareterveys

TUOTOS	
Tuotosindeksi: 113	
Varm.	73 %
Maito kg	107
Rasva kg	111
Valk. kg	112
Kasvu	96

TERVEYS JA KÄYTTÖ	
Hedelmällisyys	107
Syntymäindeksi	92
Poikimaindeksi	101
Elinvoima	86
Utareterveys	121
Muut hoidot	104
Sorkkaterveys	103
Kestävyys	114
Lypsettävyys	94
Luonne	98

RAKENNE			
Takakorkeus	115	korkea	Koko 115
Rungon syvyys	113	syvä	
Rinnan leveys	121	leveä	
Lypsytyyppisyys	100	hyvä	
Selkälänne	100	köyry	
Lantion leveys	113	leveä	
Lantion kulma	101	laskeva	Jalat 105
Kinner	107	kiverä	
Takajalat takaa	102	suorat	
Kinnerlaatu	105	kuivat	
Luuston laatu	98	huono	
Sorkkakulma	112	suora	
Etuinnitys	121	hyvä	Utare 128
Takakiinn. leveys	102	leveä	
Takakiinn. korkeus	109	korkea	
Keskiside	110	hyvä	
Muoto	129	hyvä	
Tasapaino	117	eturaskas	
Etuvetimien pituus	108	pitkät	
Etuvet. paksuus	105	paksut	
Etuvetimien sijainti	110	lähellä	
Takavet. sijainti	100	lähellä	

Kasvattaja: Luukkonen Kati ja Ari

Päivitetty: 17-05-02



VR Futari

FAY 47607

gNTM
+28

I:VR Faabeli II: VR Fimbe
EI:VR Sampo R EEI: VR Torvi



Paljon valkuaista
Upea jalkarakenne
Hieno utare

TUOTOS	
Tuotosindeksi: 116	
Varm.	70 %
Maito kg	107
Rasva kg	109
Valk. kg	116
Kasvu	91

TERVEYS JA KÄYTTÖ	
Hedelmällisyys	106
Syntymäindeksi	104
Poikimaindeksi	105
Elinvoima	103
Utareterveys	110
Muut hoidot	100
Sorkkaterveys	102
Kestävyyys	107
Lypsettävyyys	104
Luonne	102

RAKENNE		
Takakorkeus	107	korkea
Rungon syvyys	78	huono
Rinnan leveys	90	kapea
Lypsyttyyppisyys	104	hyvä
Selkälinja	94	notko
Lantion leveys	99	kapea
Lantion kulma	95	nouseva
Kinner	92	suora
Takajalat takaa	111	suorat
Kinnerlaatu	114	kuivat
Luuston laatu	118	litteät luut
Sorkkakulma	95	matala
Etuikiinnitys	105	hyvä
Takakiinn. leveys	106	leveä
Takakiinn. korkeus	112	korkea
Keski-side	100	hyvä
Muoto	112	hyvä
Tasapaino	99	takaraskas
Etuvetimien pituus	104	pitkät
Etuvet. paksuus	102	paksut
Etuvetimien sijainti	100	lähellä
Takavet. sijainti	100	lähellä



Kasvattaja: Hanna Myrskylanta Päivitetty: 17-05-02

VR Wookie

FAY 47632

gNTM
+28

I:VR Wand II: Womtorp
EI:R Facet EEI: Botans



Pitkät ja paksut vetimet
Takavetimet etäällä
Kestävyyttä

TUOTOS	
Tuotosindeksi: 114	
Varm.	70 %
Maito kg	110
Rasva kg	111
Valk. kg	114
Kasvu	102

TERVEYS JA KÄYTTÖ	
Hedelmällisyys	111
Syntymäindeksi	106
Poikimaindeksi	101
Elinvoima	105
Utareterveys	106
Muut hoidot	107
Sorkkaterveys	99
Kestävyyys	118
Lypsettävyyys	101
Luonne	105

RAKENNE		
Takakorkeus	95	matala
Rungon syvyys	100	syvä
Rinnan leveys	97	kapea
Lypsyttyyppisyys	108	hyvä
Selkälinja	105	köyry
Lantion leveys	108	leveä
Lantion kulma	98	nouseva
Kinner	97	suora
Takajalat takaa	97	sorkat ulos
Kinnerlaatu	105	kuivat
Luuston laatu	106	litteät luut
Sorkkakulma	96	matala
Etuikiinnitys	112	hyvä
Takakiinn. leveys	107	leveä
Takakiinn. korkeus	118	korkea
Keski-side	87	huono
Muoto	111	hyvä
Tasapaino	111	eturaskas
Etuvetimien pituus	113	pitkät
Etuvet. paksuus	115	paksut
Etuvetimien sijainti	95	etäällä
Takavet. sijainti	91	etäällä



Kasvattaja: Arne Johansson Päivitetty: 17-05-02

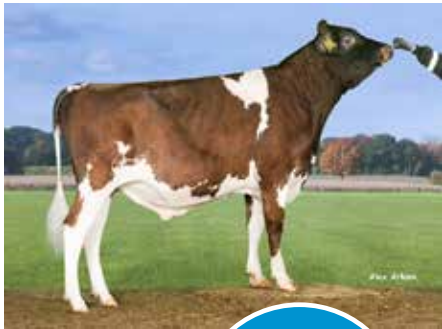
VR Lego

FAY 47667

gNTM
+28

I: VR Lazer
EI: VR Flame

II: VR Leroy
EEI: S Adam



Hyvä tytäredelmällisyys
Hienot jalat
Vahvat kiinnitykset utareissa

TUOTOS		
Tuotosindeksi: 116		
Varm.	70 %	
Maito kg	110	
Rasva kg	110	
Valk. kg	117	Kasvu 88

TERVEYS JA KÄYTTÖ	
Hedelmällisyys	109
Syntymäindeksi	104
Poikimaindeksi	97
Elinvoima	100
Utareterveys	101
Muut hoidot	103
Sorkkaterveys	101
Kestävyys	114
Lypsettävyys	99
Luonne	96

RAKENNE			
Takakorkeus	104	korkea	Koko 105
Rungon syvyys	94	huono	
Rinnan leveys	95	kapea	
Lypsytyyppisyys	106	hyvä	
Selkälänne	103	köyry	
Lantion leveys	96	kapea	
Lantion kulma	89	nouseva	Jalat 119
Kinner	92	suora	
Takajalat takaa	111	suorat	
Kinnerlaatu	113	kuivat	
Luuston laatu	118	litteät luut	
Sorkkakulma	96	matala	
Etu kiinnitys	114	hyvä	Utare 118
Takakiinn. leveys	109	leveä	
Takakiinn. korkeus	120	korkea	
Keskiside	109	hyvä	
Muoto	113	hyvä	
Tasapaino	115	eturaskas	
Etuvetimien pituus	112	pitkät	
Etuvet. paksuus	94	ohuet	
Etuvetimien sijainti	110	lähellä	
Takavet. sijainti	103	lähellä	

Kasvattaja: Soren Randbjerg, Give

Päivitetty: 17-05-02



FabaRakenne^{VC}



FabaHuippu^{VC}



FabaTuotos^{VC}

VR Frasier

FAY 47647

gNTM
+26

I: VR Fonda P
EI: VR Fruity R

II: VR Fimbe
EEI: S Adam



Lypsytyyppisyyttä
Hienot kuivat jalat
Erittäin nopealypsynen

TUOTOS		
Tuotosindeksi: 115		
Varm.	71 %	
Maito kg	109	
Rasva kg	115	
Valk. kg	113	Kasvu 101

TERVEYS JA KÄYTTÖ	
Hedelmällisyys	101
Syntymäindeksi	101
Poikimaindeksi	105
Elinvoima	105
Utareterveys	106
Muut hoidot	98
Sorkkaterveys	110
Kestävyys	119
Lypsettävyys	121
Luonne	100

RAKENNE			
Takakorkeus	97	matala	Koko 90
Rungon syvyys	84	huono	
Rinnan leveys	78	kapea	
Lypsytyyppisyys	113	hyvä	
Selkälänne	109	köyry	
Lantion leveys	90	kapea	
Lantion kulma	107	laskeva	Jalat 113
Kinner	101	kiverä	
Takajalat takaa	103	suorat	
Kinnerlaatu	113	kuivat	
Luuston laatu	115	litteät luut	
Sorkkakulma	95	matala	
Etu kiinnitys	103	hyvä	Utare 107
Takakiinn. leveys	99	kapea	
Takakiinn. korkeus	120	korkea	
Keskiside	102	hyvä	
Muoto	112	hyvä	
Tasapaino	104	eturaskas	
Etuvetimien pituus	89	lyhyet	
Etuvet. paksuus	97	ohuet	
Etuvetimien sijainti	117	lähellä	
Takavet. sijainti	114	lähellä	

Kasvattaja: Antti & Päivi Myllynen

Päivitetty: 17-05-02



FabaHuippu^{VC}



FabaTuotos^{VC}

VR Vilano

FAY 47584

gNTM
+26

I:VR Vimpula
EI:Buckarby

II: S Valpas
EEI: R Facet



**Lypsytyyp-
pisyttä**
Kestävyyttä
Takavetimet
etäällä

TUOTOS	
Tuotosindeksi: 118	
Varm.	76 %
Maito kg	111
Rasva kg	115
Valk. kg	117
Kasvu	102

TERVEYS JA KÄYTTÖ	
Hedelmällisyys	103
Syntymäindeksi	100
Poikimaindeksi	111
Elinvoima	107
Utareterveys	101
Muut hoidot	98
Sorkkaterveys	109
Kestävyys	117
Lypsettävyys	110
Luonne	95

RAKENNE			
Takakorkeus	98	matala	Koko 100
Rungon syvyys	96	huono	
Rinnan leveys	96	kapea	
Lypsytyypisyys	111	hyvä	
Selkälänne	110	köyry	
Lantion leveys	95	kapea	Jalat 109
Lantion kulma	102	laskeva	
Kinner	110	kiverä	
Takajalat takaa	104	suorat	
Kinnerlaatu	110	kuivat	
Luuston laatu	109	litteät luut	Utare 104
Sorkkakulma	104	suora	
Etukiinnitys	108	hyvä	
Takakiinn. leveys	103	leveä	
Takakiinn. korkeus	103	korkea	
Keskiside	100	hyvä	
Muoto	109	hyvä	
Tasapaino	101	eturaskas	
Etuvetmien pituus	98	lyhyet	
Etuvet. paksuus	98	ohuet	
Etuvetmien sijainti	85	etäällä	
Takavet. sijainti	88	etäällä	

Kasvattaja: Torbjörn Boo

Päivitetty: 17-05-02



VR Abraham

FAY 47684

gNTM
+26

I:VR Aatami
EI:Buckarby

II: A. Andrei
EEI: R David



X-VIK

**Poikimahelp-
poutta**
Terveet sorkat
Hieno utare

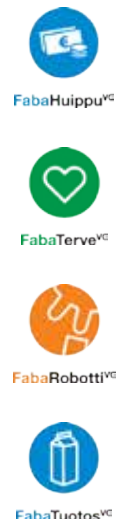
TUOTOS	
Tuotosindeksi: 116	
Varm.	71 %
Maito kg	111
Rasva kg	113
Valk. kg	116
Kasvu	106

TERVEYS JA KÄYTTÖ	
Hedelmällisyys	97
Syntymäindeksi	109
Poikimaindeksi	107
Elinvoima	98
Utareterveys	110
Muut hoidot	100
Sorkkaterveys	113
Kestävyys	116
Lypsettävyys	102
Luonne	100

RAKENNE			
Takakorkeus	103	korkea	Koko 103
Rungon syvyys	93	huono	
Rinnan leveys	104	leveä	
Lypsytyypisyys	101	hyvä	
Selkälänne	110	köyry	
Lantion leveys	95	kapea	Jalat 112
Lantion kulma	100	laskeva	
Kinner	94	suora	
Takajalat takaa	99	sorkat ulos	
Kinnerlaatu	109	kuivat	
Luuston laatu	114	litteät luut	Utare 110
Sorkkakulma	105	suora	
Etukiinnitys	110	hyvä	
Takakiinn. leveys	111	leveä	
Takakiinn. korkeus	103	korkea	
Keskiside	109	hyvä	
Muoto	114	hyvä	
Tasapaino	102	eturaskas	
Etuvetmien pituus	94	lyhyet	
Etuvet. paksuus	97	ohuet	
Etuvetmien sijainti	99	etäällä	
Takavet. sijainti	96	etäällä	

Kasvattaja: Hanne Hansen Bæk Rasmussen

Päivitetty: 17-05-02



VR Walzer

FAY 47604

gNTM
+25

TUOTOS	
Tuotosindeksi: 114	
Varm.	71 %
Maito kg	111
Rasva kg	109
Valk. kg	115
Kasvu	102

TERVEYS JA KÄYTTÖ	
Hedelmällisyys	115
Syntymäindeksi	107
Poikimaindeksi	98
Elinvoima	111
Utareterveys	109
Muut hoidot	107
Sorkkaterveys	95
Kestävyys	109
Lypsettävyys	95
Luonne	105

I:VR Wand
EI:VR Tuomi

II: Womtorp
EEI: R David



Erinomainen
hedelmällisyys
Hyvä utareterveys
Elinvoimaiset
vasikat

RAKENNE			
Takakorkeus	112	korkea	Koko 106
Rungon syvyys	86	huono	
Rinnan leveys	101	leveä	
Lypsytyypisyys	100	hyvä	
Selkälinja	105	köyry	
Lantion leveys	98	kapea	
Lantion kulma	100	laskeva	Jalat 108
Kinner	104	kiverä	
Takajalat takaa	100	suorat	
Kinnerlaatu	110	kuivat	
Luuston laatu	109	litteät luut	
Sorkkakulma	98	matala	
Etu kiinnitys	95	huono	Utare 100
Takakiinn. leveys	100	leveä	
Takakiinn. korkeus	103	korkea	
Keskiside	93	huono	
Muoto	106	hyvä	
Tasapaino	94	takaraskas	
Etuvetimien pituus	107	pitkät	FabaTiine ^{VC}
Etuvet. paksuus	96	ohuet	
Etuvetimien sijainti	91	etäällä	
Takavet. sijainti	96	etäällä	

Kasvattaja: Jaana och Mika Timonen

Päivitetty: 17-05-02



FabaTiine^{VC}



FabaTuotos^{VC}

VR Utu

FAY 47730

gNTM
+25

TUOTOS	
Tuotosindeksi: 113	
Varm.	73 %
Maito kg	106
Rasva kg	115
Valk. kg	112
Kasvu	101

TERVEYS JA KÄYTTÖ	
Hedelmällisyys	101
Syntymäindeksi	110
Poikimaindeksi	100
Elinvoima	100
Utareterveys	112
Muut hoidot	99
Sorkkaterveys	103
Kestävyys	105
Lypsettävyys	83
Luonne	99

I:VR Umbro
EI:VR Tuomi

II: VR Uudin ET
EEI: Sale ET

UUSI

Upea utare
Loistava
utareterveys
Hyvät jalat

RAKENNE			
Takakorkeus	102	korkea	Koko 102
Rungon syvyys	97	huono	
Rinnan leveys	108	leveä	
Lypsytyypisyys	100	hyvä	
Selkälinja	90	notko	
Lantion leveys	112	leveä	
Lantion kulma	100	laskeva	Jalat 113
Kinner	101	kiverä	
Takajalat takaa	103	suorat	
Kinnerlaatu	113	kuivat	
Luuston laatu	107	litteät luut	
Sorkkakulma	103	suora	
Etu kiinnitys	110	hyvä	Utare 121
Takakiinn. leveys	112	leveä	
Takakiinn. korkeus	108	korkea	
Keskiside	113	hyvä	
Muoto	117	hyvä	
Tasapaino	112	eturaskas	
Etuvetimien pituus	113	pitkät	FabaTiine ^{VC}
Etuvet. paksuus	107	paksut	
Etuvetimien sijainti	116	lähellä	
Takavet. sijainti	117	lähellä	

Kasvattaja: Iskola oy

Päivitetty: 17-05-02



FabaTiine^{VC}



FabaRakenne^{VC}

VR Finduz

FAY 47786

gNTM
+25

I:VR Feton II: VR Flame
EI:VR Cigar EEI: Gunnarstorp



UUSI

Erinomainen luuston laatu
Elinvoimaiset vasikat
Helpot poikimiset

TUOTOS			
Tuotosindeksi: 112			
Varm.	71 %		
Maito kg	102		
Rasva kg	111		
Valk. kg	109	Kasvu	104

TERVEYS JA KÄYTTÖ		
Hedelmällisyys	109	
Syntymäindeksi	114	
Poikimäindeksi	104	
Elinvoima	111	
Utareterveys	100	
Muut hoidot	105	
Sorkkaterveys	97	
Kestävyys	108	
Lypsettävyys	103	
Luonne	101	

RAKENNE					
Takakorkeus	96	matala			Koko 97
Rungon syvyys	90	huono			
Rinnan leveys	98	kapea			
Lypsytyyppisyys	101	hyvä			
Selkälinja	106	köyry			
Lantion leveys	93	kapea			
Lantion kulma	96	nouseva			Jalat 113
Kinner	98	suora			
Takajalat takaa	108	suorat			
Kinnerlaatu	104	kuivat			
Luuston laatu	119	litteät luut			Utare 110
Sorkkakulma	99	matala			
Etukiinnitys	109	hyvä			
Takakiinn. leveys	111	leveä			
Takakiinn. korkeus	111	korkea			
Keskiside	107	hyvä			
Muoto	109	hyvä			
Tasapaino	107	eturaskas			
Etuvetmien pituus	100	pitkät			
Etuvet. paksuus	92	ohuet			Päivitetty: 17-05-02
Etuvetmien sijainti	113	lähellä			
Takavet. sijainti	107	lähellä			

Kasvattaja: PETERSSON BERNT och ARNE

Päivitetty: 17-05-02



VR Tinder

FAY 47692

gNTM
+24

I:VR Timber II: VR Tuomi
EI:Ullimulli EEI: Stenslanda



UUSI

Helpot poikimiset
Hyvä sorkkaterveys
Litteäluiset jalat

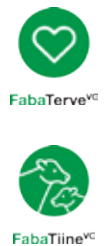
TUOTOS			
Tuotosindeksi: 113			
Varm.	72 %		
Maito kg	111		
Rasva kg	110		
Valk. kg	112	Kasvu	90

TERVEYS JA KÄYTTÖ		
Hedelmällisyys	100	
Syntymäindeksi	107	
Poikimäindeksi	104	
Elinvoima	105	
Utareterveys	106	
Muut hoidot	102	
Sorkkaterveys	109	
Kestävyys	111	
Lypsettävyys	100	
Luonne	96	

RAKENNE					
Takakorkeus	94	matala			Koko 97
Rungon syvyys	93	huono			
Rinnan leveys	105	leveä			
Lypsytyyppisyys	100	hyvä			
Selkälinja	97	notko			
Lantion leveys	93	kapea			
Lantion kulma	96	nouseva			Jalat 103
Kinner	112	kiverä			
Takajalat takaa	98	sorkat ulos			
Kinnerlaatu	105	kuivat			
Luuston laatu	112	litteät luut			Utare 115
Sorkkakulma	102	suora			
Etukiinnitys	114	hyvä			
Takakiinn. leveys	110	leveä			
Takakiinn. korkeus	112	korkea			
Keskiside	99	huono			
Muoto	113	hyvä			
Tasapaino	100	eturaskas			
Etuvetmien pituus	99	lyhyet			
Etuvet. paksuus	101	paksut			Päivitetty: 17-05-02
Etuvetmien sijainti	115	lähellä			
Takavet. sijainti	108	lähellä			

Kasvattaja: Heikinen Mty

Päivitetty: 17-05-02



VR Hazze

FAY 47566

gNTM
+24

I:VR Haltia
EI:VR Cigar

II: Hällom
EEI: S Adam



Mahtava rasvapitoisuus maidossa
Loistavaa lypsettävyyttä
Pitkät vetimet

TUOTOS	
Tuotosindeksi: 116	
Varm.	74 %
Maito kg	107
Rasva kg	122
Valk. kg	112
Kasvu	98

TERVEYS JA KÄYTTÖ	
Hedelmällisyys	91
Syntymäindeksi	97
Poikimäindeksi	107
Elinvoima	97
Utareterveys	102
Muut hoidot	107
Sorkkaterveys	109
Kestävyys	108
Lypsettävyys	116
Luonne	107

RAKENNE		
Takakorkeus	106	korkea
Rungon syvyys	99	huono
Rinnan leveys	90	kapea
Lypsytyypisyys	106	hyvä
Selkälinja	79	notko
Lantion leveys	99	kapea
Lantion kulma	86	nouseva
Kinner	103	kiverä
Takajalat takaa	103	suorat
Kinnerlaatu	101	kuivat
Luuston laatu	110	litteät luut
Sorkkakulma	105	suora
Etukiinnitys	112	hyvä
Takakiinn. leveys	104	leveä
Takakiinn. korkeus	103	korkea
Keskiside	109	hyvä
Muoto	104	hyvä
Tasapaino	95	takaraskas
Etuvetmien pituus	114	pitkät
Etuvet. paksuus	104	paksut
Etuvetmien sijainti	126	lähellä
Takavet. sijainti	113	lähellä

Kasvattaja: MB Ekström Mjök

Päivitetty: 17-05-02



VR Leonid

FAY 47664

gNTM
+23

I:VR Limit
EI:VR Cigar

II: VR Leroy
EEI: T.Miqur



Hyvä utareterveys
Loistava jalkarakenne
Upea etukiinnitys utareessa

UUSI

TUOTOS	
Tuotosindeksi: 112	
Varm.	71 %
Maito kg	105
Rasva kg	111
Valk. kg	111
Kasvu	93

TERVEYS JA KÄYTTÖ	
Hedelmällisyys	99
Syntymäindeksi	111
Poikimäindeksi	102
Elinvoima	105
Utareterveys	112
Muut hoidot	103
Sorkkaterveys	99
Kestävyys	99
Lypsettävyys	103
Luonne	96

RAKENNE		
Takakorkeus	102	korkea
Rungon syvyys	97	huono
Rinnan leveys	87	kapea
Lypsytyypisyys	107	hyvä
Selkälinja	99	notko
Lantion leveys	99	kapea
Lantion kulma	92	nouseva
Kinner	88	suora
Takajalat takaa	107	suorat
Kinnerlaatu	112	kuivat
Luuston laatu	115	litteät luut
Sorkkakulma	100	suora
Etukiinnitys	119	hyvä
Takakiinn. leveys	104	leveä
Takakiinn. korkeus	116	korkea
Keskiside	101	hyvä
Muoto	111	hyvä
Tasapaino	104	eturaskas
Etuvetmien pituus	89	lyhyet
Etuvet. paksuus	90	ohuet
Etuvetmien sijainti	102	lähellä
Takavet. sijainti	96	etäällä

Kasvattaja: Pihlaja Matti ja Leena

Päivitetty: 17-05-02



VR Sanchez

FAY 47673

gNTM
+23

I:VR Sahara
EI:Buckarby

II: Saxebyn
EEI: Aikomus



Elinvoimaiset vasikat
Hieno jalkarakenne
Paljon maitokiloja

TUOTOS			
Tuotosindeksi: 112			
Maito kg	117		
Rasva kg	110		
Valk. kg	113	Kasvu	92

TERVEYS JA KÄYTTÖ	
Hedelmällisyys	104
Syntymäindeksi	114
Poikimaindeksi	97
Elinvoima	111
Utareterveys	108
Muut hoidot	101
Sorkkaterveys	109
Kestävyys	114
Lypsettävyyys	97
Luonne	97

RAKENNE			
Takakorkeus	101	korkea	Koko 101
Rungon syvyys	94	huono	
Rinnan leveys	98	kapea	
Lypsytyyppisyys	101	hyvä	
Selkälinja	102	köyry	
Lantion leveys	95	kapea	
Lantion kulma	98	nouseva	Jalat 111
Kinner	97	suora	
Takajalat takaa	105	suorat	
Kinnerlaatu	107	kuivat	
Luuston laatu	106	litteät luut	
Sorkkakulma	107	suora	
Etuksiinnitys	98	huono	Utare 105
Takakiinn. leveys	106	leveä	
Takakiinn. korkeus	110	korkea	
Keski-side	102	hyvä	
Muoto	106	hyvä	
Tasapaino	108	eturaskas	
Etuvetimien pituus	104	pitkät	Kasvatattaja: Kuukkajärven Maito
Etuvet. paksuus	101	paksut	
Etuvetimien sijainti	103	lähellä	
Takavet. sijainti	110	lähellä	



VR Humina

FAY 47728

gNTM
+23

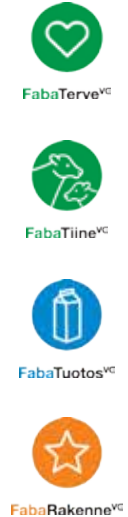
I:VR Hall
EI:VR Fimbe

II: VR Hammer
EEI: Record

TUOTOS			
Tuotosindeksi: 111			
Maito kg	99		
Rasva kg	112		
Valk. kg	108	Kasvu	98

TERVEYS JA KÄYTTÖ	
Hedelmällisyys	101
Syntymäindeksi	104
Poikimaindeksi	109
Elinvoima	100
Utareterveys	107
Muut hoidot	104
Sorkkaterveys	103
Kestävyys	111
Lypsettävyyys	116
Luonne	106

RAKENNE			
Takakorkeus	106	korkea	Koko 103
Rungon syvyys	95	huono	
Rinnan leveys	94	kapea	
Lypsytyyppisyys	103	hyvä	
Selkälinja	100	köyry	
Lantion leveys	109	leveä	
Lantion kulma	99	nouseva	Jalat 109
Kinner	108	kiverä	
Takajalat takaa	111	suorat	
Kinnerlaatu	109	kuivat	
Luuston laatu	108	litteät luut	
Sorkkakulma	94	matala	
Etuksiinnitys	108	hyvä	Utare 113
Takakiinn. leveys	99	kapea	
Takakiinn. korkeus	100	korkea	
Keski-side	113	hyvä	
Muoto	116	hyvä	
Tasapaino	112	eturaskas	
Etuvetimien pituus	99	lyhyet	Kasvatattaja: Rainio Vesa-Matti
Etuvet. paksuus	99	ohuet	
Etuvetimien sijainti	108	lähellä	
Takavet. sijainti	105	lähellä	



UUSI

Korkea rasva- ja valkuais-%
Nopealypsyiset tyttäret
Hyvä luonne

VR Formula

FAY 47605

gNTM
+22

TUOTOS			
Tuotosindeksi: 113			
Maito kg	105		
Rasva kg	106		
Valk. kg	114	Kasvu	99

TERVEYS JA KÄYTTÖ	
Hedelmällisyys	100
Syntymäindeksi	98
Poikimaindeksi	107
Elinvoima	97
Utareterveys	110
Muut hoidot	104
Sorkkaterveys	100
Kestävyys	117
Lypsettävyys	100
Luonne	117

I:VR Felipe
EI:VR Niki

II: VR Fimbe
EEI: VR Poika



**Valkuai-
spitoinen maito**
**Erinomainen
luonne**
Takakorkeutta

RAKENNE			
Takakorkeus	116	korkea	Koko 112
Rungon syvyys	104	syvä	
Rinnan leveys	104	leveä	
Lypsytyyppisyys	100	hyvä	
Selkälinja	93	notko	
Lantion leveys	103	leveä	
Lantion kulma	95	nouseva	
Kinner	98	suora	Jalat 101
Takajalat takaa	104	suorat	
Kinnerlaatu	97	täyttyneet	
Luuston laatu	100	litteät luut	
Sorkkakulma	103	suora	Utare 110
Etukiinnitys	108	hyvä	
Takakiinn. leveys	106	leveä	
Takakiinn. korkeus	108	korkea	
Keskiside	96	huono	
Muoto	108	hyvä	
Tasapaino	91	takaraskas	
Etuvetimien pituus	102	pitkät	
Etuvet. paksuus	103	paksut	
Etuvetimien sijainti	110	lähellä	
Takavet. sijainti	100	lähellä	

Kasvattaja: Seppo och Eila Ala-Mursula

Päivitetty: 17-05-02



VikingRed-lehmiä Australian laitumilla.



Poimi parhaat genomitestauksella!

Genomivalinta antaa loistavan mahdollisuuden tehostaa naarasvalintaa. Valitse parhaat yksilöt seuraavan sukupolven emäksi ja säästä hiehonkasvatuskustannuksissa.

Genomitestin perusteella eläimelle lasketaan jalostusarvojen ennusteet seuraaville ominaisuuksille: tuotos, rakenne ja -terveysominaisuudet sekä kestävyys. Lisätietoa genomitestauksesta saat Faban kotisivuilta sekä jalostusasiantuntijaltasi ja asiakasvastaavalta.

Genomitestaus on edullista!

27,10 €/eläin*

DNA-korvamerkki

Korvamerkin kiinnityksen yhteydessä saadaan kudoksenäyte.

29,10 €/eläin*

TEGO/FTA Card

Eläimen korvaan tehdään pisto lansetilla ja veri imeytetään imupaperiin.

* hintoihin lisätään alv.



VikingHolstein-uutuuksia

VH Romello (Rodgers x VH Miracle x VH Bismark), gNTM +36, on I/S Rönhaven kasvatti. VH Russia, gNTM +28, ja VH Rodrigo, gNTM +26, ovat VH Romellon täysveljiä, joten emä, VG-85, on todella kovatasoinen yksilö. VH Romello ainutlaatuisen kova terveys- ja hedelmällisyssonni. Käyttöominaisuudet ovat hyviä, pitoisuudet korkeita ja rakenne on tasapainoinen.

VH Raffi (Rodgers x VH Grafit x Rakuuna), gNTM +34, on syntynyt Smaakjärgårdissa ja se on emänsä kolmas listasonni. Aiemmat ovat VH Benzema (Balisto) ja VH Gofeet (Gras). Neljäskin on tullut, sillä VH Gofeetin täysveli VH Garbro, gNTM +32, on päässyt jo sonninasiksi. VH Raffi periyttää loistavaa jalkarakennetta, huippuhyvää hedelmällisyyttä ja hyvää tuotosta. Tyttäristä tulee hieman keskikokoa pienempiä. Takakiinnitys on huippua!

VH Beatles (VH Beta x VH Justus x P. Armo), gNTM +33, on lähtöisin Pyhännältä Sanna ja Mika Leiviskän karjasta. Emän suku on hieman valtavirrasta poikkeava. Emä Lyyra, GP- 81, on jälkeläisarvostellun VH Justuksen (D Jul) tytär. Sen pitoisuudet ovat 5,5 ja 4,0. Emälinjassa on hyvää utarerakennetta: emä on VG-86 ja emänemä EX-90. VH Beatles on varsinainen utareterveysasiantuntija. Sen lisäksi siitä löytyy hyvää hedelmällisyyttä ja utarerakennetta.

VH Gombo (Gandhi x VH Miracle x D Limbo), gNTM +33, on kotoisin Skovgårdista Joan Fjord Tarbensen karjasta. Emän luokitus on VG-86 ja ensikko-kauden tuotos on 11 000 kiloa. VH Gombo on huippusonni terveydessä, hedelmällisyydessä ja jalka- sekä utarerakenteessa. Tyttäret jäävät keskikokoa pienemmiksi. VH Gombo sopii erittäin hyvin korkeatuottoisille ja suurille lehmillä.

VH Sylvest (VH Sparky x VH Meno x Rakuuna) NTM +31, on Martin Kristensenin kasvatti. Emä, GP-82, huuhdeltiin hiehona ja ensimmäisellä kaudellaan se tuotti 11 600 kiloa maitoa. VH Sylvest sopii robotille ja sen rakenne on kauttaaltaan hyvä. Val-

kuaispitoisuusindeksi on komea 126. Terveys- ja hedelmällisyyskin ovat hyvässä mallissa.

VH Moby (Missouri x Chevrolet x Sudan) NTM +30, on suvultaan mielenkiintoinen. Emänisä ja emä ovat hollantilaisen Vekistilan kasvatteja. Kauempaa löytyy Goldwynin tytär Caps Mairy 4, jonka alkiota tuli Suomeen ja Tanskaan. VH Moby periyttää hyvää tuotosta, erinomaista hedelmällisyyttä sekä hienoa jalka- ja utarera-kennettä. VH Moby on syntynyt Anderstrup Holsteinissa.

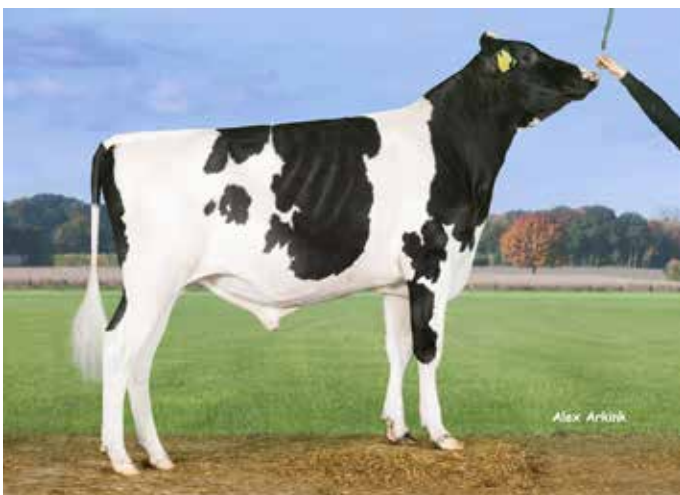
VH Glass (VH Gant x VH Pop x S Ross), gNTM +29, on Berte Gård AB:n sonni. Emä on vahva VH Popin (Planet) tytär, GP-82. Se on lypsänyt keskimäärin 11 500 kiloa maitoa ja kolmannella kaudella 13 325 kiloa. S Rossin tytär on puolestaan tuottanut keskimäärin yli 13 500 kiloa. Kova tuotos näkyy myös VH Glas- sin tuotosindeksissä. Myös käyttö- ja terveysominaisuudet ovat kunnossa.

VH Loumar (VH Liftoff x Bookem x D Onside), gNTM +28, on utarerakenneindeksiltään, 140, listan kovin sonni. Muoto ja kiinnitykset ovat upeita. Sonnin tyttäristä tulee myös varsin raamikkaita. Terveys- ja hedelmällisyysominaisuudet ovat hyviä. VH Loumar on Tolstrupin sonneja. Bookemilainen emä, VG-89, on saanut utareesta EX-92 -luokituksen.

VH Ledger (VH Liftoff x VH Mota x VH Black), gNTM +27, tulee Anders Thomsenin karjasta. Emä on huuhdeltu kahdesti ja nyt sillä on takanaan 200 tuotos-päivää. Luokitus on VG-88 ja tuotos sekä pitoisuudet ovat kunnossa. VH Ledger periyttää hyvää valkuaispitoisuutta ja sen tyttäret soveltuvat utarerakenteeltaan hyvin robotille. Jalkarakenne on erinomainen.

Verkkokaupan uutuuksia

VH Idaho (Icône x Denim x Goldwyn), gNTM +27, on sonni mo-



VH Sylvest.



VH Gombon emä.



VH Boothin tytär Liana. Omistajat Riitta ja Jukka Silpola, Lammi.



VH Garbro.

neen makuun. Kaikki ominaisuudet ovat kohdillaan. Maitotuotos, lypsettävyys ja utareen kiinnitykset voi poimia hienosta ja tasaisesta arvostelusta. VH Idaho tulee Kent Andersenin karjasta. Emän luokitus on VG-85.

VH Zodiak (VH Zaza x VH Pop x D Limbo), gNTM +30, on VG:n ainut VH Zazan poika. Se on syntynyt Poul Haubron karjassa. Emä, GP-82, on tuottanut 2,2 vuodessa keskimäärin 13 000 kiloa maitoa. VH Zodiakin vahvuuksia ovat terveys- ja hedelmällisyysominaisuudet sekä pitoisuudet. Pitoisuusindeksit ovat hurjat 126 ja 125.

VH Garbro (Mardi Gras x VH Grafit x Rakuuna), gNTM +30, on aiemmin mainitun VH Gofeetin täysveli. VH Garbro on yksi parhaimmista tuotossonneista. Kokoa löytyy ja jalat ovat erinomaiset. Utareen kiinnitykset ovat todella hyviä. Sen emällä on huimat pitoisuudet: valkuainen 3,9 rasva 5,0. Tämän moninkertaisen (kts. VH Raffi) sonniemän luokitus on VG-88.

VH Haldir (Halogen x Mogul x Super), gNTM, on ruotsalaisen John Lyngön kasvatti. VH Haldirista löytyy rakennetta ja etenkin kokoa. Hedelmällisyys on huippua, sillä hedelmällisyysindeksi on peräti 122 ja poikimaindeksi on 119. Kaiken lisäksi lypsettävyys on erittäin hyvä. Emän luokitus on GP-84.

VH Palle (Penley x Fanatic x O-Man), gNTM +28, on VG:n omistama sonni saksalaisella sonniasemalla. Pitoisuudet ovat korkeita ja etenkin terveysominaisuudet ovat hyviä. Tyttäristä tulee kookkaita, hyvärakenteisia ja utareiltaan robotille tehtyjä.

VH Python (Penley x G-Force x Bookem), gNTM +34, on hienorakenteinen robotisonni Tolstrupista. Maitotuotos on varsin hyvä ja hedelmällisyys sekä terveys ovat kunnossa. Emän, VG-87, ensikkotuotos on yli 10 000 kiloa ja pitoisuudet ovat peräti 4,65 sekä 3,83. Bookemilainen emänemä on aiemmin mainitun VH Loumarin (VH Liffoff) emä.



VH Idahon emä.



VH Justuksen tytär Läiskä. Omistaja Mikko Lehtinen, Kärkölä. Jälkeläisarvosteltu VH Justus, NTM +29, on VH Beatlesin emänisiä.

VH Nerd RC (Nugget RC x Lastyear x VH Lima), gNTM +33, on ensimmäinen Nuggetin poika. Emällä on vakuuttavat pitoisuudet 4,78 ja 3,87 sekä upea EX-90 –utare. Emänemän utare on EX-92. Poika on perinyt hurjat pitoisuudet. Rasvaprosentti-indeksi on 136 ja valkuainen 123. Hedelmällisyys, terveys ja hienot jalat kannattaa vielä mainita. Punaista väriä kantava VH Nerd RC on Per Laursenin kasvattama.

VH Leyton (VH Lot x VH Rubak x VH Service), gNTM +32, tulee samasta Laursenin karjasta ja se edustaa vahvaa VG-sonnilinjaa. Heikkouksia ei arvostelusta löydy. Utare on takaraskas ja vetimillä on kokoa ja kunnan etäisyydet. Emän luokitus on VG-87 ja jalat ovat peräti EX-90. VH Leytonia saadaan myös X-Vik-lajiteltuna.

VH Grejs (VH Gant x VH Bostrup x D Orange), gNTM +38, on myös todellinen viikinki. Tasapainoinen rakenne sopii hienosti robotille. Maitotuotos on hyvä ja terveys- sekä hedelmällisyys ovat huippuluokkaa. ●

Kesän sonniniisiä

Nimi	Isä	Emänisiä	gNTM
VH Grejs	VH Gant	VH Bostrup	38
VH Python	Penley	G-Force	34
VH Goleen	VH Grace	VH Bostrup	33
VH Nerd RC	Nugget RC	Lastyear	33
VH Beatles	VH Beta	VH Justus	33
VH Gombo	Gandhi	VH Miracle	33
VH Leyton	VH Lot	VH Rubak	32
VH Sylvest	VH Sparky	VH Meno	31
VH Lurig	VH Lemek	VH Miracle	31
Levis	Mardi Gras	Epic	31
VH Moby	Missouri	Chevrolet	30
VH Zodiak	VH Zaza	VH Pop	30
VH Garbro	Gras	VH Grafit	30
Chavor	Chevalier	Lexor	30
Lager	Supershot	Cashcoin	30
VH Haldir	Halogen	Mogul	29
Dugal	Defender	Mayfield	28
VH Palle	Penley	Fanatic	28
VH Chester	VH Cosmo	Sterling	28
VH Loumar	VH Liftoff	Bookem	28
VH Idaho	Icone	Denim	27
VH Ledger	VH Liftoff	VH Mota	27
VH Bestboy	Bestboss	Chevrolet	27
VH Amazing	Abel	Sargeant	27
VH Optimal	VH Otis	VH Penna	26
VH Spectre	SB Silver	Picanto	26
VH Fireup	VH Fiery	VH Mota	26

Huippuja maailmalta

KURKKAA LÖYTÖSHOPPIIN

Levis (Mardi Gras x Epic x Theo), gNTM +31, tulee Ranskasta. Se on hieno kestävyyttä periyttävä sonni. Korkeat pitoisuudet nostavat tuotosta, hedelmällisyys on kunnossa ja poikimiset sujuvat. Tyttärille tulee kokoa sopivasti ja jalkarakenne on hyvä. Utarerakenne on erinomainen ja sopii robotille. Lypsettävyys ja luonne ovat huippua!

Dugal (Defender x Mayfield x Observer), gNTM +28, on erinomainen utareterveys- ja hedelmällisyyssonni. Utarerakenne on huippuluokkaa. Poikimaominaisuudet ovat myös kunnossa, joten sonni sopii hyvin hiehoille. Defender ja Mayfield eivät ole olleet Suomessa kovassa käytössä

Charley (Supershot x Mogul x Observer), gNTM +34, on kova tuotossoppi ja lisäksi sen hedelmällisyys- sekä poikimaominaisuudet ovat mallikelpoisia. Utareterveys ja luonne ovat myös erinomaisia. Kaiken päälle tulee vielä hyvä ja tasainen rakenne.

Lager (Supershot x Cashcoin x Man-O-Man), gNTM+30, on ranskalainen maitosoppi. Terveys, hedelmällisyys ja käyttöominaisuudet ovat hyvässä kunnossa. Rakenne on hieno.

Bub (Troy x Lithium x Super), gNTM +29, tulee Yhdysvalloista Richmondin tilalta. Bub on paras Troyn (Mogul) poika. Utareterveys ja poikimaominaisuudet ovat huippuluokkaa. Lisäksi jalat, utare ja kestävyys ovat mallillaan.

Motega (Multiply x Yano x O-Man), gNTM +27, tulee Yhdysvalloista De-Su-farmilta. Multiplyn isä on Mogul. Motega on allround-sonni, eli se sopii moneen käyttöön. Utare, kestä-



Sound System – tuotosta ja tyyliä Italiasta.

vyys ja hedelmällisyys ovat huippua. Lypsettävyys on myös hyvä.

Dragster (Doorman x Billion x O-Man), gNTM +22, on kookas ja hyvärakenteinen sonni Saksasta. Hienon rakenteen lisäksi terveys on huippuluokkaa. Tuotos on kohutuullisen hyvä ja lypsettävyys on normaali.

Bretagne (Brekem RC x Dakker RC x Destry RC) on saksalainen punainen holstein. Pitoisuudet ovat huippua ja hedelmällisyys sekä terveys ovat kunnossa. Tyttäristä tulee melko korkeita, hyväjalkaisia ja utareeltaan erinomaisia.

Apple Pie Red (Olympian x Uno x Regiment Red) on huipputasoinen punainen holstein Hollannista. Hedelmällisyys ja terveys ovat kovaa luokkaa. Rakente on hieno. Utare on peräti 131!

Mayflower (Snowman x Socrates x O-Man), IB +22, on jälkeläisarvosteltu sonni Yhdysvalloista. Tuotosta ja kokoa on vaikka muille jakaa. Utareterveys on hyvä ja hedelmällisyys on normaali.

Lavon (Supershot x Mayflower x Jarvis) on edellä mainitun Mayflowerin tyttärenpoika. Kova tuotos nousee esille hienosta arvostelusta. Heikkoo kohtaa ei löydy!

Topsy (Bookem x Watson x O-Man), NTM +19, on toinen kookas ja kovatuotoksinen jälkeläisarvosteltu jenkki. Utareterveys on myös kunnossa.

Bandares (Yoder x Massey x Super) on meillä käytössä sukupuoliljaiteltuna. Bandares on rakenteeltaan ja tuotoksestaan upea sonni. TPI- ja NMS-arvot ovat yhdysvaltalaisien sonnien kärkipäässä.

Sound System (Silver x Supersire x Shottle) on italialainen huipputasoinen Italian numero uno! Kovaa maitotuotosta, hyviä pitoisuuksia, kokoa, hienoa rakennetta ja hyvää lypsettävyyttä. Lehmille loistovalinta!

Nissan (Niagra x O-Man x Convincer) periyttää tuotosta ja kokoa. Siemenannokset on tuotettu SpermVital-menetelmällä, joten siemen säilyy tiineyttämiskykyisenä normaalia siementä pidemmän ajan.

Legendary (Damaris x Cameron x Super) edustaa hieman vieraampaa verta. Se on hyvin tasapainoinen sonni. TPI-arvo on korkea, pitoisuudet ovat kunnossa ja hedelmällisyyttä sekä kestävyyttä riittää. Tyttäristä tulee keskikokoisia ja erittäin hyväjalkaisia - moderneja pihattolehmii!

Chavor (Chevalier x Lexor x Observer), gNTM +30, periyttää kookkaita, hyvärakenteisia ja korkeatuottoisia tyttäriä.

Poikimiset sujuvat ja utareterveys on erinomainen. ●

Tuontisonnivalikoimaa

Nimi	Isä	Emänisä	gNTM	
Charley	Supershot	Mogul	+34	
Levis	Mardi Gras	Epic	+31	
Chavor	Chevalier	Lexor	+30	
Lager	Supershot	Cashcoin	+30	
Bub	Troy	Lithium	+29	
Dugal	Defender	Mayfield	+28	
Motega	Multiply	Yano	+27	
Dragster	Doorman	Billion	+22	
Legendary	Damaris	Cameron		
Sound System	Silver	Supersire		
Lavon	Supershot	Mayflower		
Mayflower	Snowman	Socrates	IB +22	Jälkeläisarvosteltu
Topsy	Bookem	Watson	NTM +19	Jälkeläisarvosteltu
Bandares	Yoder	Massey		X-lajiteltu
Nissan	Niagra	O-Man	IB +12	SpermVital
Bretagne	Brekem RC	Dakker RC		Punainen
Apple Pie Red	Olympian	Uno		Punainen
Axel	Supershot	AltaJackman		
Silver Arrow	Silver	Supersire		



Mayflowerin tytär SCD-JC Mayflower Debra Sue.

VH Bradoc

HOL 98205

gNTM
+40

I: VH Blush
EI: VH Bynke

II: VH Bostrup
EEI: D Rødding



Loistava utareterveys
Uskomaton tytärhedelmällisyys
Jalkarakennetta

TUOTOS	
Tuotosindeksi: 108	
Varm.	77 %
Maito kg	94
Rasva kg	106
Valk. kg	106
Kasvu	96

TERVEYS JA KÄYTTÖ	
Hedelmällisyys	127
Syntymäindeksi	105
Poikimaindeksi	116
Elinvoima	112
Utareterveys	121
Muut hoidot	126
Sorkkaterveys	118
Kestävyyys	121
Lypsettävyyys	99
Luonne	103

RAKENNE				
Takakorkeus	111	korkea		Koko 106
Rungon syvyys	102	syvä		
Rinnan leveys	112	leveä		
Lypsytyyppisyys	91	huono		
Selkälinja	107	köyry		
Lantion leveys	96	kapea		Jalat 114
Lantion kulma	109	laskeva		
Kinner	88	suora		
Takajalat takaa	113	suorat		
Kinnerlaatu	106	kuivat		
Luuston laatu	101	litteät luut		Utare 119
Sorkkakulma	114	suora		
Etukiinnitys	115	hyvä		
Takakiinn. leveys	100	leveä		
Takakiinn. korkeus	105	korkea		
Keskiside	97	huono		Utare 119
Muoto	119	hyvä		
Tasapaino	120	eturaskas		
Etuvetmien pituus	103	pitkät		
Etuvet. paksuus	98	ohuet		
Etuvetmien sijainti	100	lähellä etäällä		Utare 119
Takavet. sijainti	90	etäällä		

Kasvattaja: Jesper Thomsen

Päivitetty: 17-05-02



FabaTerve^{VC}



FabaHuippu^{VC}



FabaTiine^{VC}

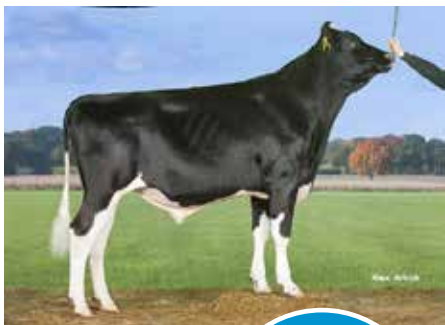
VH River

HOL 98195

gNTM
+38

I: Reflector
EI: VH Osmus

II: Mogul
EEI: VH Zac



Uskomaton etukiinnitys ja muoto utareessa
Erittäin hyvää sentoiset jalat
Todella nopealypsiset tyttäret

TUOTOS	
Tuotosindeksi: 115	
Varm.	78 %
Maito kg	107
Rasva kg	110
Valk. kg	116
Kasvu	101

TERVEYS JA KÄYTTÖ	
Hedelmällisyys	105
Syntymäindeksi	106
Poikimaindeksi	111
Elinvoima	104
Utareterveys	112
Muut hoidot	112
Sorkkaterveys	110
Kestävyyys	126
Lypsettävyyys	121
Luonne	110

RAKENNE				
Takakorkeus	104	korkea		Koko 102
Rungon syvyys	98	huono		
Rinnan leveys	102	leveä		
Lypsytyyppisyys	104	hyvä		
Selkälinja	96	notko		
Lantion leveys	99	kapea		Jalat 113
Lantion kulma	84	nouseva		
Kinner	100	kiverä		
Takajalat takaa	121	suorat		
Kinnerlaatu	98	täyttyneet		
Luuston laatu	99	huono		Utare 138
Sorkkakulma	111	suora		
Etukiinnitys	133	hyvä		
Takakiinn. leveys	104	leveä		
Takakiinn. korkeus	121	korkea		
Keskiside	100	hyvä		Utare 138
Muoto	135	hyvä		
Tasapaino	120	eturaskas		
Etuvetmien pituus	100	pitkät		
Etuvet. paksuus	93	ohuet		
Etuvetmien sijainti	111	lähellä etäällä		Utare 138
Takavet. sijainti	96	etäällä		

Kasvattaja: Morten Hansen

Päivitetty: 17-05-02



FabaTerve^{VC}



FabaHuippu^{VC}



FabaRakenne^{VC}

VH Brixton

HOL 98128

gNTM
+36

I: Balisto II: Bookem
EI: VH Mandel EEI: S Ross



Mahtavat pitoisuudet
Todella helpot poikimiset
Hienot jalat ja utare

TUOTOS	
Tuotosindeksi: 118	
Varm.	80 %
Maito kg	96
Rasva kg	121
Valk. kg	111
Kasvu	85

TERVEYS JA KÄYTTÖ	
Hedelmällisyys	109
Syntymäindeksi	113
Poikimäindeksi	114
Elinvoima	102
Utareterveys	113
Muut hoidot	115
Sorkkaterveys	100
Kestävyys	119
Lypsettävyys	99
Luonne	105

RAKENNE			
Takakorkeus	104	korkea	Koko 95
Rungon syvyys	85	huono	
Rinnan leveys	80	kapea	
Lypsytyyppisyys	110	hyvä	
Selkälinja	98	notko	
Lantion leveys	108	leveä	Jalat 115
Lantion kulma	83	nouseva	
Kinner	107	kiverä	
Takajalat takaa	108	suorat	
Kinnerlaatu	113	kuivat	
Luuston laatu	122	litteät luut	Utare 123
Sorkkakulma	96	matala	
Etukiinnitys	112	hyvä	
Takakiinn. leveys	111	leveä	
Takakiinn. korkeus	115	korkea	
Keskiside	112	hyvä	Päivitetty: 17-05-02
Muoto	124	hyvä	
Tasapaino	98	takaraskas	
Etuvetimien pituus	95	lyhyet	
Etuvet. paksuus	83	ohuet	
Etuvetimien sijainti	113	lähellä	Kasvattaja: Flemming Petersen
Takavet. sijainti	108	lähellä	



VH Romello

HOL 98199

gNTM
+36

I: Rodgers II: Lithium
EI: VH Miracle EEI: VH Bismark



Erinomainen hedelmällisyys
Hieno luonne
Loistava terveys

UUSI

TUOTOS	
Tuotosindeksi: 114	
Varm.	79 %
Maito kg	104
Rasva kg	115
Valk. kg	111
Kasvu	99

TERVEYS JA KÄYTTÖ	
Hedelmällisyys	117
Syntymäindeksi	107
Poikimäindeksi	124
Elinvoima	104
Utareterveys	111
Muut hoidot	118
Sorkkaterveys	118
Kestävyys	114
Lypsettävyys	112
Luonne	108

RAKENNE			
Takakorkeus	100	korkea	Koko 101
Rungon syvyys	96	huono	
Rinnan leveys	103	leveä	
Lypsytyyppisyys	103	hyvä	
Selkälinja	105	köyry	
Lantion leveys	103	leveä	Jalat 107
Lantion kulma	92	nouseva	
Kinner	91	suora	
Takajalat takaa	107	suorat	
Kinnerlaatu	102	kuivat	
Luuston laatu	105	litteät luut	Utare 116
Sorkkakulma	102	suora	
Etukiinnitys	113	hyvä	
Takakiinn. leveys	106	leveä	
Takakiinn. korkeus	114	korkea	
Keskiside	98	huono	Päivitetty: 17-05-02
Muoto	115	hyvä	
Tasapaino	105	eturaskas	
Etuvetimien pituus	96	lyhyet	
Etuvet. paksuus	87	ohuet	
Etuvetimien sijainti	120	lähellä	Kasvattaja: I/S Renhave
Takavet. sijainti	107	lähellä	



VH Rozwell

HOL 98145

gNTM
+35

I: Reflector II: Mogul
EI: VH Osmus EEI: VH Zac



Suurenmoinen utarerakenne
Uskomaton lypsettävyys
Vahva keskiside ja upea muoto utareessa

TUOTOS	
Tuotosindeksi: 115	
Varm.	78 %
Maito kg	108
Rasva kg	113
Valk. kg	114
Kasvu	101

TERVEYS JA KÄYTTÖ	
Hedelmällisyys	106
Syntymäindeksi	105
Poikimaindeksi	112
Elinvoima	102
Utareterveys	110
Muut hoidot	116
Sorkkaterveys	110
Kestävyys	124
Lypsettävyys	132
Luonne	105

RAKENNE				
Takakorkeus	102	korkea		Koko 106
Rungon syvyys	102	syvä		
Rinnan leveys	106	leveä		
Lypsytyyppisyys	104	hyvä		
Selkälinja	97	notko		Jalat 111
Lantion leveys	107	leveä		
Lantion kulma	98	nouseva		
Kinner	96	suora		
Takajalat takaa	115	suorat		Utare 126
Kinnerlaatu	98	täyttyneet		
Luuston laatu	103	litteät luut		
Sorkkakulma	110	suora		
Etukiinnitys	124	hyvä		
Takakiinn. leveys	98	kapea		
Takakiinn. korkeus	111	korkea		
Keskiside	118	hyvä		
Muoto	126	hyvä		
Tasapaino	118	eturaskas		
Etuvetimien pituus	90	lyhyet		
Etuvet. paksuus	91	ohuet		
Etuvetimien sijainti	114	lähellä		
Takavet. sijainti	108	lähellä		

Kasvattaja: Morten Hansen

Päivitetty: 17-05-02



FabaTerve^{VC}



FabaHuippu^{VC}



FabaTiine^{VC}



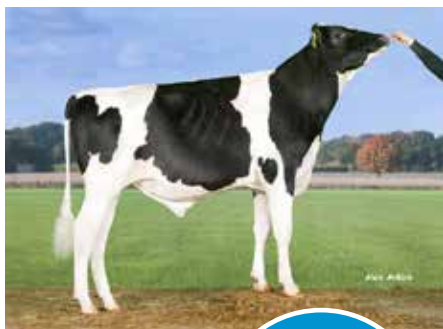
FabaRakenne^{VC}

VH Raffi

HOL 98202

gNTM
+34

I: Rodgers II: Lithium
EI: VH Grafit EEI: Rakuuna



Loistava jalkarakenne
Erinomainen hedelmällisyys
Hieno takakiinnitys utareessa

UUSI

TUOTOS	
Tuotosindeksi: 117	
Varm.	79 %
Maito kg	111
Rasva kg	124
Valk. kg	112
Kasvu	101

TERVEYS JA KÄYTTÖ	
Hedelmällisyys	115
Syntymäindeksi	115
Poikimaindeksi	111
Elinvoima	97
Utareterveys	108
Muut hoidot	110
Sorkkaterveys	113
Kestävyys	116
Lypsettävyys	99
Luonne	95

RAKENNE				
Takakorkeus	98	matala		Koko 92
Rungon syvyys	88	huono		
Rinnan leveys	91	kapea		
Lypsytyyppisyys	104	hyvä		
Selkälinja	106	köyry		Jalat 126
Lantion leveys	94	kapea		
Lantion kulma	97	nouseva		
Kinner	98	suora		
Takajalat takaa	120	suorat		Utare 114
Kinnerlaatu	118	kuivat		
Luuston laatu	121	litteät luut		
Sorkkakulma	103	suora		
Etukiinnitys	110	hyvä		
Takakiinn. leveys	109	leveä		
Takakiinn. korkeus	120	korkea		
Keskiside	95	huono		
Muoto	112	hyvä		
Tasapaino	101	eturaskas		
Etuvetimien pituus	98	lyhyet		
Etuvet. paksuus	100	paksut		
Etuvetimien sijainti	119	lähellä		
Takavet. sijainti	110	lähellä		

Kasvattaja: Smaakjærgård v/Ragna Helene Jo

Päivitetty: 17-05-02



FabaTerve^{VC}



FabaHuippu^{VC}



FabaTiine^{VC}



FabaTuotos^{VC}

VH Balzac

HOL 98148

gNTM
+34

I:VH Beta
EI:VH Bento

II: VH Bynke
EEI: S Ross



Loistava utareterveys
Huippu hedelmällisyys
Erinomainen kestävyys

TUOTOS	
Tuotosindeksi: 106	
Varm.	75 %
Maito kg	106
Rasva kg	100
Valk. kg	108
Kasvu	102

TERVEYS JA KÄYTTÖ	
Hedelmällisyys	119
Syntymäindeksi	101
Poikimäindeksi	107
Elinvoima	108
Utareterveys	119
Muut hoidot	126
Sorkkaterveys	117
Kestävyys	131
Lypsettävyys	103
Luonne	103

RAKENNE			
Takakorkeus	111	korkea	Koko 103
Rungon syvyys	94	huono	
Rinnan leveys	106	leveä	
Lypsytyyppisyys	95	huono	
Selkälinja	111	köyry	
Lantion leveys	99	kapea	
Lantion kulma	108	laskeva	Jalat 113
Kinner	93	suora	
Takajalat takaa	105	suorat	
Kinnerlaatu	108	kuivat	
Luuston laatu	99	huono	
Sorkkakulma	121	suora	
Etu kiinnitys	112	hyvä	Utare 121
Takakiinn. leveys	94	kapea	
Takakiinn. korkeus	107	korkea	
Keskiside	114	hyvä	
Muoto	126	hyvä	
Tasapaino	116	eturaskas	
Etuvetimien pituus	96	lyhyet	Utare 121
Etuvet. paksuus	101	paksut	
Etuvetimien sijainti	104	lähellä	
Takavet. sijainti	106	lähellä	

Kasvattaja: Steen Birger Bækgård

Päivitetty: 17-05-02



FabaTerve^{VC}



FabaHuippu^{VC}



FabaTiine^{VC}



FabaRakenne^{VC}

VH Beatles

HOL 98228

gNTM
+33

I:VH Beta
EI:VH Justus

II: VH Bynke
EEI: P. Armo



Upea utareen muoto
Loistava utareterveys
Hyvä luonne

TUOTOS	
Tuotosindeksi: 109	
Varm.	74 %
Maito kg	104
Rasva kg	110
Valk. kg	108
Kasvu	105

TERVEYS JA KÄYTTÖ	
Hedelmällisyys	117
Syntymäindeksi	103
Poikimäindeksi	106
Elinvoima	107
Utareterveys	122
Muut hoidot	107
Sorkkaterveys	115
Kestävyys	121
Lypsettävyys	105
Luonne	109

RAKENNE			
Takakorkeus	97	matala	Koko 90
Rungon syvyys	86	huono	
Rinnan leveys	95	kapea	
Lypsytyyppisyys	100	hyvä	
Selkälinja	103	köyry	
Lantion leveys	91	kapea	
Lantion kulma	99	nouseva	Jalat 96
Kinner	89	suora	
Takajalat takaa	84	sorkat ulos	
Kinnerlaatu	100	kuivat	
Luuston laatu	103	litteät luut	
Sorkkakulma	109	suora	
Etu kiinnitys	115	hyvä	Utare 123
Takakiinn. leveys	97	kapea	
Takakiinn. korkeus	104	korkea	
Keskiside	103	hyvä	
Muoto	126	hyvä	
Tasapaino	114	eturaskas	
Etuvetimien pituus	96	lyhyet	Utare 123
Etuvet. paksuus	96	ohuet	
Etuvetimien sijainti	94	etäällä	
Takavet. sijainti	91	etäällä	

Kasvattaja: Leiviskä Sanna ja Mika

Päivitetty: 17-05-02



FabaTerve^{VC}



FabaHuippu^{VC}



FabaTiine^{VC}

VH Gombo

HOL 98258

**gNTM
+33**

I:Gandhi
EI:VH Miracle

II: Galaxy-Et
EEI: D Limbo



UUSI

Hyvä luuston laatu
Nopealypsyinen
Hyvä utareterveys

TUOTOS	
Tuotosindeksi: 111	
Varm.	76 %
Maito kg	99
Rasva kg	110
Valk. kg	109
Kasvu	94

TERVEYS JA KÄYTTÖ	
Hedelmällisyys	112
Syntymäindeksi	110
Poikimaindeksi	108
Elinvoima	105
Utareterveys	116
Muut hoidot	111
Sorkkaterveys	107
Kestävyyys	115
Lypsettävyyys	115
Luonne	106

RAKENNE	
Takakorkeus	99 matala
Rungon syvyys	84 huono
Rinnan leveys	86 kapea
Lypsytyypisyys	106 hyvä
Selkälinja	101 köyry
Lantion leveys	102 leveä
Lantion kulma	91 nouseva
Kinner	103 kiverä
Takajalat takaa	110 suorat
Kinnerlaatu	111 kuivat
Luuston laatu	118 litteät luut
Sorkkakulma	101 suora
Etu kiinnitys	117 hyvä
Takakiinn. leveys	107 leveä
Takakiinn. korkeus	112 korkea
Keskiside	102 hyvä
Muoto	126 hyvä
Tasapaino	116 eturaskas
Etu vetimien pituus	100 pitkät
Etu vet. paksuus	104 paksut
Etu vetimien sijainti	120 lähellä
Takavet. sijainti	110 lähellä

Kasvattaja: Skovgård V/Joan Fjord Tarbensen & Hans S

Päivitetty: 17-05-02



FabaTerve^{VC}



FabaHuippu^{VC}



FabaTiine^{VC}

VH Goleen

HOL 98144

**gNTM
+33**

I:VH Grace
EI:VH Bostrup

II: G-Force
EEI: D Rødding



Uskomaton tytärhedelmällisyys
Hyvää terveyttä
Loistavaa tuotosta

TUOTOS	
Tuotosindeksi: 119	
Varm.	76 %
Maito kg	102
Rasva kg	119
Valk. kg	115
Kasvu	103

TERVEYS JA KÄYTTÖ	
Hedelmällisyys	121
Syntymäindeksi	107
Poikimaindeksi	103
Elinvoima	95
Utareterveys	117
Muut hoidot	107
Sorkkaterveys	106
Kestävyyys	113
Lypsettävyyys	104
Luonne	93

RAKENNE	
Takakorkeus	114 korkea
Rungon syvyys	101 syvä
Rinnan leveys	102 leveä
Lypsytyypisyys	101 hyvä
Selkälinja	100 köyry
Lantion leveys	87 kapea
Lantion kulma	97 nouseva
Kinner	102 kiverä
Takajalat takaa	103 suorat
Kinnerlaatu	109 kuivat
Luuston laatu	91 huono
Sorkkakulma	111 suora
Etu kiinnitys	102 hyvä
Takakiinn. leveys	98 kapea
Takakiinn. korkeus	102 korkea
Keskiside	84 huono
Muoto	110 hyvä
Tasapaino	93 takaraskas
Etu vetimien pituus	95 lyhyet
Etu vet. paksuus	84 ohuet
Etu vetimien sijainti	92 etäällä
Takavet. sijainti	90 etäällä

Kasvattaja: Rasmus Kildal

Päivitetty: 17-05-02



FabaTerve^{VC}



FabaHuippu^{VC}



FabaTiine^{VC}



FabaTuotos^{VC}

VH Booth

HOL 96809

NTM
+32

I: Beacon
EI: Planet

II: P Shottle
EEI: P Shottle



Loistava tuotos
Vähäiset solut
Paksut vetimet

TUOTOS	
Tuotosindeksi: 132	
Varm.	99 %
Maito kg	126
Rasva kg	128
Valk. kg	132
Kasvu	98

TERVEYS JA KÄYTTÖ	
Hedelmällisyys	100
Syntymäindeksi	96
Poikimaindeksi	114
Elinvoima	114
Utareterveys	108
Muut hoidot	100
Sorkkaterveys	109
Kestävyyys	107
Lypsettävyyys	95
Luonne	112

RAKENNE					
Takakorkeus	102	korkea			Koko 105
Rungon syvyys	109	syvä			
Rinnan leveys	92	kapea			
Lypsytyyppisyys	109	hyvä			
Selkälinja	101	köyry			
Lantion leveys	108	leveä			Jalat 113
Lantion kulma	102	laskeva			
Kinner	111	kiverä			
Takajalat takaa	114	suorat			
Kinnerlaatu	109	kuivat			
Luuston laatu	107	liitteät luut			Utare 94
Sorkkakulma	105	suora			
Etu kiinnitys	99	huono			
Takakiinn. leveys	117	leveä			
Takakiinn. korkeus	112	korkea			
Keski-side	100	hyvä			
Muoto	93	huono			
Tasapaino	96	takaraskas			
Etuvetimien pituus	108	pitkät			
Etuvet. paksuus	119	paksut			
Etuvetimien sijainti	98	etäällä			
Takavet. sijainti	109	lähellä			

Kasvattaja: Kvf. VIKING Genetics, Bovlund Tyrestation, Agerskov

Päivitetty: 17-05-02



FabaTerve^{VC}



FabaHuippu^{VC}



FabaTuotos^{VC}

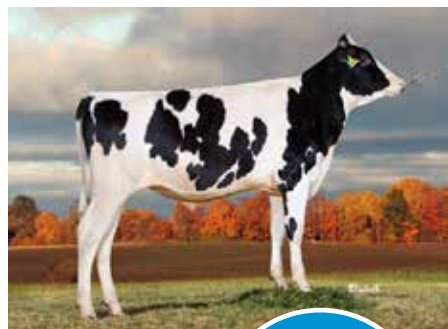
VH Nexus

HOL 98018

gNTM
+31

I: Nilson
EI: VH Op

II: G-Force
EEI: VH Randy



Erinomainen
tytärhedelmällisyys
Loistava utarerakenne
Kauniit ja kuivat jalat

TUOTOS	
Tuotosindeksi: 117	
Varm.	76 %
Maito kg	101
Rasva kg	121
Valk. kg	112
Kasvu	98

TERVEYS JA KÄYTTÖ	
Hedelmällisyys	120
Syntymäindeksi	98
Poikimaindeksi	105
Elinvoima	111
Utareterveys	102
Muut hoidot	107
Sorkkaterveys	107
Kestävyyys	114
Lypsettävyyys	100
Luonne	107

RAKENNE					
Takakorkeus	106	korkea			Koko 98
Rungon syvyys	82	huono			
Rinnan leveys	86	kapea			
Lypsytyyppisyys	107	hyvä			
Selkälinja	101	köyry			
Lantion leveys	116	leveä			Jalat 111
Lantion kulma	102	laskeva			
Kinner	109	kiverä			
Takajalat takaa	98	sorkat ulos			
Kinnerlaatu	123	kuivat			
Luuston laatu	119	liitteät luut			Utare 119
Sorkkakulma	91	matala			
Etu kiinnitys	104	hyvä			
Takakiinn. leveys	110	leveä			
Takakiinn. korkeus	123	korkea			
Keski-side	108	hyvä			
Muoto	118	hyvä			
Tasapaino	89	takaraskas			
Etuvetimien pituus	105	pitkät			
Etuvet. paksuus	99	ohuet			
Etuvetimien sijainti	101	lähellä			
Takavet. sijainti	105	lähellä			

Kasvattaja: TÖRLAN LANTBRUK AB

Päivitetty: 17-05-02



FabaHuippu^{VC}



FabaRobotti^{VC}



FabaTuotos^{VC}



FabaTerve^{VC}

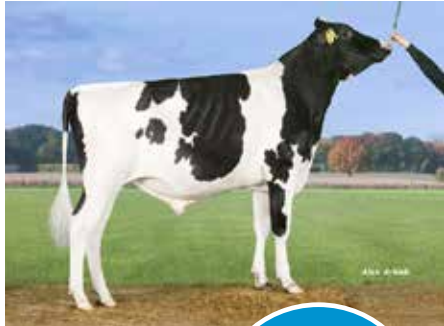
VH Sylvest

HOL 98203

gNTM
+31

I: VH Sparky
EI: VH Meno

II: VH Suarez
EEI: Rakuuna



UUSI

Tasainen sonni
Paljon valkuaista
Hyvä hedelmällisyys

TUOTOS	
Tuotosindeksi: 114	
Varm.	76 %
Maito kg	100
Rasva kg	108
Valk. kg	114
Kasvu	95

TERVEYS JA KÄYTTÖ	
Hedelmällisyys	113
Syntymäindeksi	105
Poikimäindeksi	112
Elinvoima	105
Utareterveys	114
Muut hoidot	114
Sorkkaterveys	114
Kestävyys	113
Lypsettävyys	94
Luonne	112

RAKENNE				
Takakorkeus	119	korkea		Koko 118
Rungon syvyys	103	syvä		
Rinnan leveys	104	leveä		
Lypsytyyppisyys	111	hyvä		
Selkälinja	98	notko		
Lantion leveys	118	leveä		Jalat 109
Lantion kulma	107	laskeva		
Kinner	103	kiverä		
Takajalat takaa	105	suorat		
Kinnerlaatu	112	kuivat		
Luuston laatu	108	litteät luut		Utare 112
Sorkkakulma	98	matala		
Etukiinnitys	109	hyvä		
Takakiinn. leveys	101	leveä		
Takakiinn. korkeus	105	korkea		
Keskiside	99	huono		Päivitetty: 17-05-02
Muoto	113	hyvä		
Tasapaino	100	eturaskas		
Etuvetimien pituus	101	pitkät		
Etuvet. paksuus	107	paksut		
Etuvetimien sijainti	97	etäällä		
Takavet. sijainti	99	etäällä		

Kasvattaja: Martin Alsturp Kristensen

Päivitetty: 17-05-02



VH Moby

HOL 98231

gNTM
+30

I: Missouri
EI: Chevrolet

II: Day
EEI: Sudan



UUSI

Loistava hedelmällisyys
Hieno utareen muoto
Kestävyttä

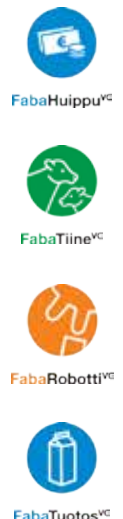
TUOTOS	
Tuotosindeksi: 117	
Varm.	74 %
Maito kg	118
Rasva kg	119
Valk. kg	117
Kasvu	106

TERVEYS JA KÄYTTÖ	
Hedelmällisyys	114
Syntymäindeksi	96
Poikimäindeksi	113
Elinvoima	106
Utareterveys	104
Muut hoidot	96
Sorkkaterveys	101
Kestävyys	121
Lypsettävyys	103
Luonne	108

RAKENNE				
Takakorkeus	103	korkea		Koko 93
Rungon syvyys	86	huono		
Rinnan leveys	87	kapea		
Lypsytyyppisyys	108	hyvä		
Selkälinja	99	notko		
Lantion leveys	95	kapea		Jalat 108
Lantion kulma	93	nouseva		
Kinner	98	suora		
Takajalat takaa	107	suorat		
Kinnerlaatu	101	kuivat		
Luuston laatu	108	litteät luut		Utare 120
Sorkkakulma	102	suora		
Etukiinnitys	111	hyvä		
Takakiinn. leveys	103	leveä		
Takakiinn. korkeus	112	korkea		
Keskiside	105	hyvä		Päivitetty: 17-05-02
Muoto	121	hyvä		
Tasapaino	97	takaraskas		
Etuvetimien pituus	108	pitkät		
Etuvet. paksuus	101	paksut		
Etuvetimien sijainti	100	lähellä		
Takavet. sijainti	107	lähellä		

Kasvattaja: Anderstrup Holstein ApS

Päivitetty: 17-05-02



VH Same

HOL 98149

gNTM
+29

I:Sb Silver II: Mogul
EI:Maximum EEI: Time



**Mahtava
tytärhedelmällisyys**
Terve utare
Paksut vetimet

TUOTOS	
Tuotosindeksi: 102	
Varm.	78 %
Maito kg	97
Rasva kg	107
Valk. kg	99
Kasvu	85

TERVEYS JA KÄYTTÖ	
Hedelmällisyys	124
Syntymäindeksi	109
Poikimäindeksi	109
Elinvoima	102
Utareterveys	116
Muut hoidot	109
Sorkkaterveys	105
Kestävyys	116
Lypsettävyys	97
Luonne	95

RAKENNE				
Takakorkeus	122	korkea		Koko 107
Rungon syvyys	87	huono		
Rinnan leveys	99	kapea		
Lypsytyyppisyys	103	hyvä		
Selkälinja	106	köyry		Jalat 119
Lantion leveys	106	leveä		
Lantion kulma	103	laskeva		
Kinner	84	suora		
Takajalat takaa	113	suorat		Utare 127
Kinnerlaatu	109	kuivat		
Luuston laatu	113	litteät luut		
Sorkkakulma	113	suora		
Etu kiinnitys	111	hyvä		
Takakiinn. leveys	117	leveä		
Takakiinn. korkeus	135	korkea		
Keskiside	112	hyvä		
Muoto	129	hyvä		
Tasapaino	112	eturaskas		
Etuvetimien pituus	102	pitkät		
Etuvet. paksuus	107	paksut		
Etuvetimien sijainti	114	lähellä		
Takavet. sijainti	116	lähellä		

Kasvattaja: Transembryo/Søren Ernst Madsen

Päivitetty: 17-05-02



FabaTerve^{VC}



FabaTiine^{VC}



FabaRakenne^{VC}

VH Pasha

HOL 98196

gNTM
+29

I:Penley II: Platinum
EI:Supersire EEI: Time



**Loistava
utareterveys**
Korkea utareen
muoto
Kestävät
tyttäret

TUOTOS	
Tuotosindeksi: 111	
Varm.	77 %
Maito kg	108
Rasva kg	116
Valk. kg	108
Kasvu	98

TERVEYS JA KÄYTTÖ	
Hedelmällisyys	102
Syntymäindeksi	110
Poikimäindeksi	109
Elinvoima	105
Utareterveys	118
Muut hoidot	107
Sorkkaterveys	102
Kestävyys	121
Lypsettävyys	92
Luonne	103

RAKENNE				
Takakorkeus	111	korkea		Koko 103
Rungon syvyys	93	huono		
Rinnan leveys	100	leveä		
Lypsytyyppisyys	102	hyvä		
Selkälinja	100	köyry		Jalat 110
Lantion leveys	99	kapea		
Lantion kulma	98	nouseva		
Kinner	96	suora		
Takajalat takaa	99	sorkkat ulos		Utare 127
Kinnerlaatu	115	kuivat		
Luuston laatu	107	litteät luut		
Sorkkakulma	105	suora		
Etu kiinnitys	120	hyvä		
Takakiinn. leveys	109	leveä		
Takakiinn. korkeus	113	korkea		
Keskiside	93	huono		
Muoto	127	hyvä		
Tasapaino	102	eturaskas		
Etuvetimien pituus	90	lyhyet		
Etuvet. paksuus	89	ohuet		
Etuvetimien sijainti	103	lähellä		
Takavet. sijainti	90	etäällä		

Kasvattaja: Søren Ernst Madsen

Päivitetty: 17-05-02



FabaTerve^{VC}



FabaTiine^{VC}



FabaRakenne^{VC}

VH Glass

HOL 98021

gNTM
+29

I: VH Gant
EI: VH Pop

II: VH Gejser
EEI: S Ross



UUSI

Hienot jalat
Paljon valkuaista
Hyvä luonne

TUOTOS	
Tuotosindeksi: 121	
Varm.	76 %
Maito kg	113
Rasva kg	117
Valk. kg	121
Kasvu	111

TERVEYS JA KÄYTTÖ	
Hedelmällisyys	103
Syntymäindeksi	107
Poikimaindeksi	105
Elinvoima	98
Utareterveys	114
Muut hoidot	111
Sorkkaterveys	105
Kestävyys	115
Lypsettävyys	107
Luonne	107

RAKENNE				
Takakorkeus	100	korkea		Koko 99
Rungon syvyys	97	huono		
Rinnan leveys	90	kapea		
Lypsytyyppisyys	101	hyvä		
Selkälinja	107	köyry		
Lantion leveys	110	leveä		
Lantion kulma	117	laskeva		Jalat 110
Kinner	97	suora		
Takajalat takaa	103	suorat		
Kinnerlaatu	107	kuivat		
Luuston laatu	109	litteät luut		
Sorkkakulma	108	suora		
Etu kiinnitys	102	hyvä		Utare 98
Takakiinn. leveys	109	leveä		
Takakiinn. korkeus	103	korkea		
Keskiside	100	hyvä		
Muoto	101	hyvä		
Tasapaino	106	eturaskas		
Etuvetimien pituus	95	lyhyet		Kasvattaja: BERTE GÅRD AB
Etuvet. paksuus	98	ohuet		
Etuvetimien sijainti	105	lähellä		
Takavet. sijainti	109	lähellä		



FabaRobotti^{VC}



FabaTuotos^{VC}



FabaTerve^{VC}



FabaTiine^{VC}

Päivitetty: 17-05-02

VH Loumar

HOL 98200

gNTM
+28

I: VH Liftoff
EI: Bookem

II: VH Loop
EEI: D Onside



UUSI

Vahvat kiinnitykset utareessa
Upea utareen muoto
Hyvä utareterveys

TUOTOS	
Tuotosindeksi: 109	
Varm.	76 %
Maito kg	101
Rasva kg	110
Valk. kg	106
Kasvu	93

TERVEYS JA KÄYTTÖ	
Hedelmällisyys	107
Syntymäindeksi	101
Poikimaindeksi	107
Elinvoima	98
Utareterveys	115
Muut hoidot	103
Sorkkaterveys	105
Kestävyys	117
Lypsettävyys	106
Luonne	99

RAKENNE				
Takakorkeus	112	korkea		Koko 118
Rungon syvyys	104	syvä		
Rinnan leveys	115	leveä		
Lypsytyyppisyys	102	hyvä		
Selkälinja	102	köyry		
Lantion leveys	124	leveä		
Lantion kulma	91	nouseva		Jalat 104
Kinner	103	kiverä		
Takajalat takaa	105	suorat		
Kinnerlaatu	97	täyttyneet		
Luuston laatu	99	huono		
Sorkkakulma	110	suora		
Etu kiinnitys	135	hyvä		Utare 140
Takakiinn. leveys	109	leveä		
Takakiinn. korkeus	120	korkea		
Keskiside	99	huono		
Muoto	141	hyvä		
Tasapaino	114	eturaskas		
Etuvetimien pituus	93	lyhyet		Kasvattaja: I/S Lykke Andersen v / Jesper Ly
Etuvet. paksuus	81	ohuet		
Etuvetimien sijainti	116	lähellä		
Takavet. sijainti	101	lähellä		



FabaTerve^{VC}



FabaTiine^{VC}



FabaRakenne^{VC}

Päivitetty: 17-05-02

VH Ledger

HOL 98263

gNTM
+27

I:VH Liffoff
EI:VH Mota

II: VH Loop
EEI: VH Black



UUSI

Tasaisen
hyvä sonni
Hyvä utareterveys
Hieno
jalkarakenne

TUOTOS	
Tuotosindeksi: 115	
Varm.	76 %
Maito kg	103
Rasva kg	112
Valk. kg	113
Kasvu	87

TERVEYS JA KÄYTTÖ	
Hedelmällisyys	110
Syntymäindeksi	104
Poikimäindeksi	109
Elinvoima	101
Utareterveys	113
Muut hoidot	108
Sorkkaterveys	106
Kestävyyys	108
Lypsettävyyys	97
Luonne	96

RAKENNE				
Takakorkeus	121	korkea		Koko 113
Rungon syvyys	100	syvä		
Rinnan leveys	104	leveä		
Lypsytyyppisyys	105	hyvä		
Selkälinja	108	köyry		
Lantion leveys	105	leveä		
Lantion kulma	103	laskeva		Jalat 119
Kinner	91	suora		
Takajalat takaa	107	suorat		
Kinnerlaatu	116	kuivat		
Luuston laatu	113	litteät luut		
Sorkkakulma	112	suora		
Etu kiinnitys	96	huono		Utare 109
Takakiinn. leveys	103	leveä		
Takakiinn. korkeus	106	korkea		
Keskiside	103	hyvä		
Muoto	111	hyvä		
Tasapaino	98	takaraskas		
Etuvetimien pituus	96	lyhyet		
Etuvet. paksuus	104	paksut		
Etuvetimien sijainti	105	lähellä		
Takavet. sijainti	97	etäällä		

Kasvattaja: Anders Thomsen

Päivitetty: 17-05-02



FabaTerve^{VC}



FabaRobotti^{VC}



FabaTuotos^{VC}



FabaRakenne^{VC}

VH Karlo

HOL 97871

gNTM
+27

I:Kooper
EI:Saleen

II: Mixer
EEI: Alta Iota



Loistava tuotos
Vahva keskiside
ja upea utareen
muoto
Mukava luonne

TUOTOS	
Tuotosindeksi: 123	
Varm.	74 %
Maito kg	115
Rasva kg	125
Valk. kg	120
Kasvu	97

TERVEYS JA KÄYTTÖ	
Hedelmällisyys	100
Syntymäindeksi	99
Poikimäindeksi	109
Elinvoima	94
Utareterveys	109
Muut hoidot	105
Sorkkaterveys	102
Kestävyyys	111
Lypsettävyyys	108
Luonne	108

RAKENNE				
Takakorkeus	117	korkea		Koko 106
Rungon syvyys	92	huono		
Rinnan leveys	98	kapea		
Lypsytyyppisyys	105	hyvä		
Selkälinja	97	notko		
Lantion leveys	104	leveä		
Lantion kulma	99	nouseva		Jalat 95
Kinner	120	kiverä		
Takajalat takaa	97	sorkat ulos		
Kinnerlaatu	105	kuivat		
Luuston laatu	102	litteät luut		
Sorkkakulma	91	matala		
Etu kiinnitys	110	hyvä		Utare 115
Takakiinn. leveys	110	leveä		
Takakiinn. korkeus	108	korkea		
Keskiside	116	hyvä		
Muoto	123	hyvä		
Tasapaino	109	eturaskas		
Etuvetimien pituus	86	lyhyet		
Etuvet. paksuus	93	ohuet		
Etuvetimien sijainti	99	etäällä		
Takavet. sijainti	110	lähellä		

Kasvattaja: Vikinggenetics Fmba

Päivitetty: 17-05-02



FabaTerve^{VC}



FabaTuotos^{VC}

VH Pogba P

HOL 98012

gNTM
+27

I: Powerball
EI: Massey

II: EarnhardtP
EEI: D Limbo



Periyttää
nupoutta
Hieno luonne
Mahtava
utarerakenne

TUOTOS	
Tuotosindeksi: 115	
Varm.	77 %
Maito kg	119
Rasva kg	107
Valk. kg	120
Kasvu	105

TERVEYS JA KÄYTTÖ	
Hedelmällisyys	105
Syntymäindeksi	99
Poikimäindeksi	109
Elinvoima	96
Utareterveys	112
Muut hoidot	94
Sorkkaterveys	94
Kestävyyys	114
Lypsettävyyys	91
Luonne	117

RAKENNE				
Takakorkeus	114	korkea		Koko 111
Rungon syvyys	99	huono		
Rinnan leveys	98	kapea		
Lypsytyyppisyys	118	hyvä		
Selkälänne	108	köyry		
Lantion leveys	107	leveä		Jalat 104
Lantion kulma	98	nouseva		
Kinner	101	kiverä		
Takajalat takaa	99	sorkat ulos		
Kinnerlaatu	108	kuivat		
Luuston laatu	109	liiteät luut		Utare 132
Sorkkakulma	93	matala		
Etukiinnitys	116	hyvä		
Takakiinn. leveys	118	leveä		
Takakiinn. korkeus	118	korkea		
Keskiside	106	hyvä		Päivitetty: 17-05-02
Muoto	133	hyvä		
Tasapaino	105	eturaskas		
Etuvetmien pituus	105	pitkät		
Etuvet. paksuus	108	paksut		
Etuvetmien sijainti	116	lähellä		
Takavet. sijainti	110	lähellä		

Kasvattaja: Søren Ernst Madsen

Päivitetty: 17-05-02



VH Genie

HOL 98127

gNTM
+27

I: VH Gizmo
EI: VH Miracle

II: G-Force
EEI: Rakuuna



Upea
utarerakenne
Kauniit ja
kuivat jalat
Hyvä
lypsettävyyys

TUOTOS	
Tuotosindeksi: 110	
Varm.	76 %
Maito kg	99
Rasva kg	108
Valk. kg	108
Kasvu	88

TERVEYS JA KÄYTTÖ	
Hedelmällisyys	116
Syntymäindeksi	109
Poikimäindeksi	106
Elinvoima	95
Utareterveys	106
Muut hoidot	112
Sorkkaterveys	114
Kestävyyys	114
Lypsettävyyys	112
Luonne	102

RAKENNE				
Takakorkeus	105	korkea		Koko 103
Rungon syvyys	102	syvä		
Rinnan leveys	96	kapea		
Lypsytyyppisyys	104	hyvä		
Selkälänne	95	notko		
Lantion leveys	104	leveä		Jalat 114
Lantion kulma	96	nouseva		
Kinner	89	suora		
Takajalat takaa	109	suorat		
Kinnerlaatu	113	kuivat		
Luuston laatu	118	liiteät luut		Utare 119
Sorkkakulma	94	matala		
Etukiinnitys	113	hyvä		
Takakiinn. leveys	103	leveä		
Takakiinn. korkeus	113	korkea		
Keskiside	110	hyvä		
Muoto	118	hyvä		
Tasapaino	104	eturaskas		
Etuvetmien pituus	90	lyhyet		
Etuvet. paksuus	96	ohuet		
Etuvetmien sijainti	112	lähellä		Päivitetty: 17-05-02
Takavet. sijainti	105	lähellä		

Kasvattaja: Martha Lund Jensen

Päivitetty: 17-05-02



VH Spectre

HOL 98168

gNTM
+26

I:Sb Silver
EI:Picanto

II: Mogul
EEI: VH Cup



Vahvat
kiinnitykset
utareessa
Kookkaat tyttäret
Hyvä
lypsettävyys

TUOTOS	
Tuotosindeksi: 110	
Varm.	78 %
Maito kg	111
Rasva kg	109
Valk. kg	110
Kasvu	98

TERVEYS JA KÄYTTÖ	
Hedelmällisyys	110
Syntymäindeksi	104
Poikimaindeksi	106
Elinvoima	111
Utareterveys	103
Muut hoidot	98
Sorkkaterveys	108
Kestävyys	118
Lypsettävyys	111
Luonne	104

RAKENNE				
Takakorkeus	122	korkea		Koko 108
Rungon syvyys	92	huono		
Rinnan leveys	99	kapea		
Lypsytyyppisyys	108	hyvä		
Selkälinja	95	notko		
Lantion leveys	97	kapea		
Lantion kulma	102	laskeva		Jalat 110
Kinner	83	suora		
Takajalat takaa	108	suorat		
Kinnerlaatu	97	täyttyneet		
Luuston laatu	108	litteät luut		Utare 126
Sorkkakulma	114	suora		
Etu kiinnitys	122	hyvä		
Takakiinn. leveys	122	leveä		
Takakiinn. korkeus	123	korkea		
Keskiside	97	huono		
Muoto	126	hyvä		
Tasapaino	108	eturaskas		
Etuvetimien pituus	98	lyhyet		
Etuvet. paksuus	105	paksut		Utare 126
Etuvetimien sijainti	109	lähellä		
Takavet. sijainti	107	lähellä		

Kasvattaja: Lappala Mty

Päivitetty: 17-05-02



Charley

HOL 98282

gNTM
+34

I:Supershot
EI:Mogul

II: Supersire
EEI: Observer



Kookkaat tyttäret
Erinomainen luonne
Toimiva rakenne

TUOTOS	
Tuotosindeksi: 120	
Maito kg	121
Rasva kg	121
Valk. kg	120
Kasvu	

TERVEYS JA KÄYTTÖ	
Hedelmällisyys	112
Syntymäindeksi	105
Poikimaindeksi	116
Elinvoima	
Utareterveys	111
Muut hoidot	
Sorkkaterveys	
Kestävyys	121
Lypsettävyys	96
Luonne	111

RAKENNE				
Takakorkeus	113	korkea		Koko 106
Rungon syvyys	102	syvä		
Rinnan leveys	93	kapea		
Lypsytyyppisyys	113	hyvä		
Selkälinja	98	notko		
Lantion leveys	95	kapea		
Lantion kulma	99	nouseva		Jalat 106
Kinner	92	suora		
Takajalat takaa	104	suorat		
Kinnerlaatu	104	kuivat		
Luuston laatu	105	litteät luut		Utare 108
Sorkkakulma	101	suora		
Etu kiinnitys	108	hyvä		
Takakiinn. leveys	109	leveä		
Takakiinn. korkeus	114	korkea		
Keskiside	106	hyvä		
Muoto	107	hyvä		
Tasapaino	104	eturaskas		
Etuvetimien pituus	98	lyhyet		
Etuvet. paksuus	89	ohuet		Utare 108
Etuvetimien sijainti	108	lähellä		
Takavet. sijainti	107	lähellä		

Kasvattaja:

Päivitetty: 17-05-02



Levis

HOL 98349

gNTM
+31

I: Mardi Gras
EI: Epic

II: Mogul
EEI: Via_thelo



Erittäin nopealypsyiset tyttäret
Mahtavat pitoisuudet
Hyvä hedelmällisyys

TUOTOS	
Tuotosindeksi: 118	
Maito kg	106
Rasva kg	118
Valk. kg	115
Kasvu	

TERVEYS JA KÄYTTÖ	
Hedelmällisyys	111
Syntymäindeksi	104
Poikimäindeksi	108
Elinvoima	
Utareterveys	100
Muut hoidot	
Sorkkaterveys	
Kestävyys	117
Lypsettävyys	119
Luonne	111

RAKENNE						
Takakorkeus	114	korkea				Koko 116
Rungon syvyys	107	syvä				
Rinnan leveys	112	leveä				
Lypsytyyppisyys	104	hyvä				
Selkälinja	104	köyry				
Lantion leveys	111	leveä				
Lantion kulma	110	laskeva				Jalat 99
Kinner	93	suora				
Takajalat takaa	105	suorat				
Kinnerlaatu	96	täyttyneet				
Luuston laatu	92	huono				Utare 122
Sorkkakulma	103	suora				
Etu kiinnitys	118	hyvä				
Takakiinn. leveys	112	leveä				
Takakiinn. korkeus	114	korkea				
Keskiside	95	huono				
Muoto	121	hyvä				
Tasapaino	116	eturaskas				
Etuvetimien pituus	99	lyhyet				
Etuvet. paksuus	96	ohuet				Takavet. sijainti 111
Etuvetimien sijainti	111	lähellä				
Takavet. sijainti	96	etäällä				

Kasvattaja:

Päivitetty: 17-05-02



FabaTiine^{VC}



FabaRobotti^{VC}



FabaTuotos^{VC}



FabaRakenne^{VC}

Chavor

HOL 98495

gNTM
+30

I: Chevalier
EI: Lexor

II: Vekis Chevrolet ET
EEI: Observer



UUSI

Loistava luonne
Mahtava tuotos
Kookkaat tyttäret

TUOTOS	
Tuotosindeksi: 123	
Maito kg	115
Rasva kg	130
Valk. kg	119
Kasvu	

TERVEYS JA KÄYTTÖ	
Hedelmällisyys	89
Syntymäindeksi	108
Poikimäindeksi	110
Elinvoima	
Utareterveys	113
Muut hoidot	
Sorkkaterveys	
Kestävyys	111
Lypsettävyys	102
Luonne	118

RAKENNE						
Takakorkeus	126	korkea				Koko 126
Rungon syvyys	108	syvä				
Rinnan leveys	115	leveä				
Lypsytyyppisyys	110	hyvä				
Selkälinja	101	köyry				
Lantion leveys	122	leveä				
Lantion kulma	96	nouseva				Jalat 114
Kinner	98	suora				
Takajalat takaa	109	suorat				
Kinnerlaatu	107	kuivat				
Luuston laatu	102	liitteät luut				Utare 114
Sorkkakulma	116	suora				
Etu kiinnitys	107	hyvä				
Takakiinn. leveys	122	leveä				
Takakiinn. korkeus	116	korkea				
Keskiside	107	hyvä				
Muoto	114	hyvä				
Tasapaino	105	eturaskas				
Etuvetimien pituus	100	pitkät				
Etuvet. paksuus	107	paksut				Takavet. sijainti 111
Etuvetimien sijainti	111	lähellä				
Takavet. sijainti	111	lähellä				

Kasvattaja:

Päivitetty: 17-05-02



FabaTerve^{VC}



FabaTuotos^{VC}



FabaRakenne^{VC}

Dragster

HOL 98276

gNTM
+22

I: Doorman
EI: Billion

II: Bookem
EEI: Oman Justi



Lypsytyyppi-
syyttä
Terveyttä
Utareraken-
netta

TUOTOS	
Tuotosindeksi: 114	
Maito kg	107
Rasva kg	114
Valk. kg	112
Kasvu	95

TERVEYS JA KÄYTTÖ	
Hedelmällisyys	92
Syntymäindeksi	104
Poikimäindeksi	108
Elinvoima	100
Utareterveys	110
Muut hoidot	118
Sorkkaterveys	105
Kestävyys	106
Lypsettävyyys	100
Luonne	106

RAKENNE			
Takakorkeus	127	korkea	Koko 128
Rungon syvyys	116	syvä	
Rinnan leveys	115	leveä	
Lypsytyyppisyys	114	hyvä	
Selkälinja	102	köyry	
Lantion leveys	114	leveä	
Lantion kulma	90	nouseva	Jalat 102
Kinner	96	suora	
Takajalat takaa	106	suorat	
Kinnerlaatu	91	täyttyneet	
Luuston laatu	93	huono	
Sorkkakulma	115	suora	
Etu kiinnitys	112	hyvä	Utare 120
Takakiinn. leveys	113	leveä	
Takakiinn. korkeus	113	korkea	
Keskiside	104	hyvä	
Muoto	123	hyvä	
Tasapaino	113	eturaskas	
Etuvetimien pituus	97	lyhyet	
Etuvet. paksuus	103	paksut	
Etuvetimien sijainti	105	lähellä	
Takavet. sijainti	105	lähellä	

Kasvattaja:

Päivitetty: 17-05-02



Topsy

HOL 98354

NTM
+19

I: Bookem
EI: Watson

II: Planet
EEI: Oman Justi

TUOTOS	
Tuotosindeksi: 119	
Maito kg	112
Rasva kg	116
Valk. kg	119
Kasvu	95

TERVEYS JA KÄYTTÖ	
Hedelmällisyys	102
Syntymäindeksi	104
Poikimäindeksi	109
Elinvoima	88
Utareterveys	99
Muut hoidot	
Sorkkaterveys	96
Kestävyys	
Lypsettävyyys	107
Luonne	111

RAKENNE			
Takakorkeus	113	korkea	Koko 120
Rungon syvyys	113	syvä	
Rinnan leveys	115	leveä	
Lypsytyyppisyys	108	hyvä	
Selkälinja	94	notko	
Lantion leveys	115	leveä	
Lantion kulma	91	nouseva	Jalat 98
Kinner	120	kiverä	
Takajalat takaa	104	suorat	
Kinnerlaatu	95	täyttyneet	
Luuston laatu	100	litteät luut	
Sorkkakulma	105	suora	
Etu kiinnitys	118	hyvä	Utare 110
Takakiinn. leveys	112	leveä	
Takakiinn. korkeus	108	korkea	
Keskiside	97	huono	
Muoto	114	hyvä	
Tasapaino	113	eturaskas	
Etuvetimien pituus	97	lyhyet	
Etuvet. paksuus	117	paksut	
Etuvetimien sijainti	109	lähellä	
Takavet. sijainti	113	lähellä	

Kasvattaja:

Päivitetty: 17-05-02



Hyvärunkoiset
tyttäret
Paksut vetimet
Tuotosta

VJ Lobo

JER 327

gNTM
+24

I: VJ Lutz
EI: DJ Hulk

II: VJ Link
EEI: DJ Lirsk



Utareterveyttä
Hienoa
utarerakennetta
Lypsettävyyttä

TUOTOS	
Tuotosindeksi: 108	
Varm.	66 %
Maito kg	102
Rasva kg	107
Valk. kg	106
Kasvu	97

TERVEYS JA KÄYTTÖ	
Hedelmällisyys	99
Syntymäindeksi	103
Poikimäindeksi	104
Elinvoima	0
Utareterveys	116
Muut hoidot	97
Sorkkaterveys	0
Kestävyys	106
Lypsettävyyys	110
Luonne	95

RAKENNE			
Takakorkeus	115	korkea	Koko 109
Rungon syvyys	90	huono	
Rinnan leveys	109	leveä	
Lypsytyypisyys	98	huono	
Selkälinja	106	köyry	
Lantion leveys	100	leveä	
Lantion kulma	106	laskeva	
Kinner	90	suora	Jalat 115
Takajalat takaa	107	suorat	
Kinnerlaatu	103	kuivat	
Luuston laatu	111	litteät luut	
Sorkkakulma	110	suora	Utare 126
Etu kiinnitys	119	hyvä	
Takakiinn. leveys	105	leveä	
Takakiinn. korkeus	110	korkea	
Keskiside	98	huono	
Muoto	132	hyvä	
Tasapaino	98	takaraskas	
Etuvetimien pituus	87	lyhyet	
Etuvet. paksuus	101	paksut	
Etuvetimien sijainti	102	lähellä	
Takavet. sijainti	108	lähellä	

Kasvattaja: Jesper Øbo Johansen, Tostenæs, Askeby

Päivitetty: 17-05-02



VJ Dau

JER 337

gNTM
+21

I: VJ Hjort
EI: VJ Tei

II: VJ Husky
EEI: DJ Zuma



Loistava utareterveys
Rungokkuutta
Pitoisuuksia

TUOTOS	
Tuotosindeksi: 112	
Varm.	70 %
Maito kg	96
Rasva kg	113
Valk. kg	105
Kasvu	94

TERVEYS JA KÄYTTÖ	
Hedelmällisyys	100
Syntymäindeksi	98
Poikimäindeksi	101
Elinvoima	
Utareterveys	115
Muut hoidot	103
Sorkkaterveys	
Kestävyys	111
Lypsettävyyys	95
Luonne	97

RAKENNE			
Takakorkeus	105	korkea	Koko 104
Rungon syvyys	107	syvä	
Rinnan leveys	110	leveä	
Lypsytyypisyys	102	hyvä	
Selkälinja	113	köyry	
Lantion leveys	109	leveä	
Lantion kulma	123	laskeva	
Kinner	91	suora	Jalat 98
Takajalat takaa	90	sorkat ulos	
Kinnerlaatu	101	kuivat	
Luuston laatu	92	huono	
Sorkkakulma	99	matala	Utare 110
Etu kiinnitys	103	hyvä	
Takakiinn. leveys	99	kapea	
Takakiinn. korkeus	102	korkea	
Keskiside	106	hyvä	
Muoto	110	hyvä	
Tasapaino	93	takaraskas	
Etuvetimien pituus	101	pitkät	
Etuvet. paksuus	100	paksut	
Etuvetimien sijainti	113	lähellä	
Takavet. sijainti	104	lähellä	

Kasvattaja: Søren Brogaard Christensen

Päivitetty: 17-05-02



VJ Perez

JER 319

gNTM
+21

I: VJ Pick
EI: DJ Hulk

II: DJ Prima
EEI: Q Impuls



X-VIK

Kookkaat tyttäret
Hyvää lypsettävyyttä
Korkeat pitoisuudet

TUOTOS	
Tuotosindeksi: 116	
Varm.	76 %
Maito kg	101
Rasva kg	112
Valk. kg	113
Kasvu	101

TERVEYS JA KÄYTTÖ	
Hedelmällisyys	93
Syntymäindeksi	101
Poikimaindeksi	102
Elinvoima	117
Utareterveys	102
Muut hoidot	100
Sorkkaterveys	0
Kestävyys	102
Lypsettävyys	111
Luonne	98

RAKENNE			
Takakorkeus	111	korkea	Koko 113
Rungon syvyys	94	huono	
Rinnan leveys	106	leveä	
Lypsytyypisyys	105	hyvä	Jalat 107
Selkälinja	105	köyry	
Lantion leveys	111	leveä	
Lantion kulma	93	nouseva	Utare 110
Kinner	91	suora	
Takajalat takaa	103	suorat	
Kinnerlaatu	109	kuivat	Utare 110
Luuston laatu	101	litteät luut	
Sorkkakulma	96	matala	
Etuikiinnitys	110	hyvä	Utare 110
Takakiinn. leveys	97	kapea	
Takakiinn. korkeus	104	korkea	
Keskiside	96	huono	Utare 110
Muoto	111	hyvä	
Tasapaino	101	eturaskas	
Etuvetimien pituus	107	pitkät	Utare 110
Etuvet. paksuus	101	paksut	
Etuvetimien sijainti	97	etäällä	
Takavet. sijainti	99	etäällä	Utare 110

Kasvattaja: Höholt V/Morten Jensen, Ilbjerg, Hjørring

Päivitetty: 17-05-02



VJ Haley

JER 309

gNTM
+20

I: VJ Husky
EI: DJ Holmer

II: DJ Hulk
EEI: DJ Zuma



X-VIK

Kaunis runko
Upea etuikiinnitys utareessa
Hyvät pitoisuudet

TUOTOS	
Tuotosindeksi: 111	
Varm.	75 %
Maito kg	103
Rasva kg	112
Valk. kg	108
Kasvu	99

TERVEYS JA KÄYTTÖ	
Hedelmällisyys	99
Syntymäindeksi	97
Poikimaindeksi	105
Elinvoima	117
Utareterveys	110
Muut hoidot	99
Sorkkaterveys	0
Kestävyys	108
Lypsettävyys	102
Luonne	101

RAKENNE			
Takakorkeus	111	korkea	Koko 119
Rungon syvyys	109	syvä	
Rinnan leveys	115	leveä	
Lypsytyypisyys	104	hyvä	Jalat 91
Selkälinja	110	köyry	
Lantion leveys	117	leveä	
Lantion kulma	98	nouseva	Utare 114
Kinner	108	kiverä	
Takajalat takaa	102	suorat	
Kinnerlaatu	91	täyttyneet	Utare 114
Luuston laatu	83	huono	
Sorkkakulma	105	suora	
Etuikiinnitys	124	hyvä	Utare 114
Takakiinn. leveys	112	leveä	
Takakiinn. korkeus	105	korkea	
Keskiside	95	huono	Utare 114
Muoto	110	hyvä	
Tasapaino	104	eturaskas	
Etuvetimien pituus	102	pitkät	Utare 114
Etuvet. paksuus	105	paksut	
Etuvetimien sijainti	116	lähellä	
Takavet. sijainti	106	lähellä	Utare 114

Kasvattaja: Hans Chr Halme, Skårup Fyn

Päivitetty: 17-05-02



Hyvää vuoden 2011 vuosikertaa

Vuonna 2011 syntyneet ja käytönotetut LSK-sonnit ovat saaneet jälkeläisarvostelunsa nuorinta Jolkkolan Iskua lukuun ottamatta. Arvosteluja on ilo katsoa, sillä kuuden sonnin tuotosarvostelut ovat kaikki päälle 100 ja keskiarvo on 107.

PSK-sonneista arvosteluun odottavat Bisan Inssi ja Ahlmanin Isoveli. Muutamalta vuonna 2010 syntyneeltä sonnilta puuttuu edelleen rakenearvostelut.

Palkkion Ilkka-Eemeli (Peuhake x Gunde) on ollut viime aikojen käytetyimpiä PSK-sonneja ja sille on kertynyt jo ensimmäisiä arvosteluja. Tuotosindeksi on 75 ja valkuaispitoisuusindeksi on 111 ja rasva 114. Utareterveys, 112, on hienosti plussalla. Arvosteluvarmuudet ovat vielä suhteellisen alhaisia.

Uusina arvosteltuina sonneina verkokauppaan nousevat Kummun Ilta-Ilmari (M. Ärjy x T.Palle), +14, ja Peltolan



Ilmalento (K.Yyvvertti x M.Näppärä), +8. Ilta-Ilmarin ovat kasvattaneet Esa Koivumaa ja Monika Niva Kolarista ja Ilmalento on lähtöisin Salosta Marja Kylänpään karjasta.

Nuorsonnilistalta poistuu Kivisillan Lyly ja sen tilalle nousee Ahlmanin Muskotti (Jantteri x Ennustus x Ipuikka). Sen

emä Inkivääri on lypsänyt keskimäärin 7 977 kiloa ja paras tuotoskausi tähän mennessä on 9375 – 432 - 4,6 – 329 - 3,5. Muskotin taustalta löytyy edelleen lypsässä oleva emänemä Ahlmanin Anette (Niittymäen Ipuikka). Sillä on jo yli 50 000 kiloa takanaan. Pitoisuudet ovat 4,8 ja 3,6. ●

Vuonna 2011 syntyneiden sonnien arvosteluja

Nimi	Tuotos	Maito kg	Rasva %	Rasva kg	Valk %	Valk kg	Utare	JA
Lintu-Paavolan Isse	115	108	90	102	117	117	103	+14
Kummun Ilta-Ilmari	109	99	112	109	117	106	104	+14
Kaupin Ileskotti	106	111	91	105	90	107		+9
Peltolan Ilmalento	108	108	96	107	98	108	102	+8
Pihlajan Ilopilkku	103	108	90	101	91	105	101	+7
Ahlmanin Into	103	100	98	99	108	103	86	+1
Palkkion Ilkka-Eemeli PSK	75	73	114	78	111	74		- 8

Pieni askel sinulle, valtava loikka karjallesi

Maailmalla sorkkasairudet aiheuttavat eniten tuotostappioita. Ainutlaatuisen sorkkaterveysindeksimme ansiosta sorkkaterveyden jalostus on mahdollista.

Helpolla valinnalla saat aktiivisia, hyvinvoivia ja tuottavia lehmä.



VIKINGGENETICS[®]

