

# SKOLEN

4 2013

ÅLF



# Lærerens dag

Styrelsen satser på igen i år, sammen med flere medlemmer, at blive en del af det indre bybillede i Aarhus, når den internationale lærerdag den 5. oktober løber af stablen.

Mette Heegaard og Dorthe Ryom Fisker står for planlægningen af ÅLF's deltagelse, som ligger en måneds tid før kommunalvalget.

– Derfor vil det være oplagt, at dagen kommer til at indeholde en eller anden form for dialog med politikere omkring folkesko-



len i Aarhus, fortæller Mette, som dog endnu ikke vil løfte sløret for eventuelle events på dagen.

Dorthe tør dog godt love, at styrelsen i lighed med tidligere år vil have en sæk æbler med til de forbipasserende.

– Uddelingen af æbler på sidste års *Lærerens Dag* betød, at jeg kom i kontakt med en masse folk, der virkelig bakkede op om det arbejde, vi laver i skolen. Det var trods silende regn en god dag, siger hun.

*Dorthe Ryom Fisker iført paraply og æblekurv på Banegårdspladsen 5. oktober sidste år.*

## Farvel til Thorkil

Thorkil Bjerrum stopper som skrivende medarbejder på SKOLEN med dette nummer, da han nu er tilknyttet Skolen på Børne- og Ungdomspsykiatrisk Center i Risskov i en fuldtidsansættelse.

– Der er al mulig grund til at takke Thorkil for den indsats, han har leveret på bladet og i forhold til andre kommunikationsopgaver i ÅLF. Han ydede ikke mindst en kæmpeindsats i forbindelse med forårets lockout, siger Søren Aakjær.

Han afløses foreløbig frem til starten af december af Pia Bonnesen, der udover lysten til og erfaring med at skrive også har 12 års erfaring som lærer på Elsted Skole.



## og goddag til Pia



## Betaler du det rigtige kontingent?

Efter forårets lockout indførte DLF/ÅLF differentierede kontingentsatser pr. 1. august 2013. Du kan se satserne for de forskellige medlemsgrupper på [aalf.dk](http://aalf.dk) > **Spørgsmål og svar** > **Kontingent**.

Fremover skal lærere og børnehaveklasselædere, der HAR været omfattet af KL's lockout i foråret 2013 betale 570 kroner i kvartalet.

Har du optaget konfliktlån opkræves det af Danmarks Lærerforening. Du skal afdrage lånet med 420 kroner månedligt udover din kontingentbetaling.



# ÅLF har fået en Makeover



Udsnit af receptionsområdet med sekretærens arbejdspladser

– Det har været vigtigt for styrelsen, at skabe et rum, der tilgodeser de mange medlemmer som kommer her af meget forskellige grunde og realisere rammerne for en tidsvarende arbejdsplads for de ansatte, fortæller næstformand Jesper Weber Skorstengaard.

Han peger især på, at forholdene for medlemmer, som har brug for mere personlige samtaler med en konsulent, er blevet væsentligt forbedret.

Renoveringen er finansieret af den såkaldte Særlig Fond og berører derfor som sådan ikke ÅLF's budget og medlemmernes løbende kontingentindbetalinger.



Konsulent Søren Bonde i sit nye kontor.

## Donation til Børns Livskundskab

I forbindelse med Helle Jensens oplæg om 'Ro og Nærvær i skolen' tidligere på året i Øst for Paradis ønskede Helle Jensen en donation til Børns Livskundskab i stedet for et honorar. Styrelsen bevilgede 2.500 kroner.



Psykolog Helle Jensen.

*En god (kongres)dag for Rikke Gierahn Andersen er, at opleve stor enighed om foreningens strategi om arbejdstid og rammer for lærernes arbejde efter lovindgrebet – og så skal der være rimeligt med lakrids ☺*



*En god dag for Jesper Hejndorf er, når idéer, drøftelser, diskussioner og forhandlinger i den sidste ende udmøntes i handlinger og aftaler, der kommer medlemmerne til gode.*



# Café ÅLF'ert

ÅLF inviterede en fredag i juni for sjette år i træk til Café ÅLF'ert med åben scene, fadøl, ristede pølser og masser af kollegial hygge. Selvom regnen

begyndte at vælte ned kort før porten til arrangementet blev åbnet, var der alligevel knap 100 medlemmer, som fandt vej til gårdhaven i Grønnegade.

– Vores store telt dannede i år rammen for meget varieret musik leveret af lærere fra syv af byens skoler. Ikke mindst lærere fra Lyngåskolen vil blive husket for ÅLF'ert 2013. De tog



*Dette års Café ÅLF'ert bød blandt andet på lyden og lydstyrken af Jimi Hendrix.*

de fremmødte medlemmer OG det meste af Aarhus C på en tur nedad af Memory Lane gennem par håndfulde af Jimi Hendrix' bedste. Fedt!, siger Jesper Hejndorf fra styrelsen.

Vi glæder os til at se alle feststemte medlemmer næste år til en ny og forhåbentlig solbeskinnet omgang Café ÅLF'ert.

### Århus Lærerforening

- 5. **Personalemappen – hvad gemmer der sig i den?**  
Hvad rummer en personalemappe egentlig, og hvem kan få adgang til indholdet?
- 14. **Med Jørn Kokkendorff til kongres**
- 16. **Mit team er betydningsfuldt**  
SKOLEN har mødt lærer ved Skolen på Børne- og Ungdomspsykiatrisk Center, Birgitte Nielsen.

### Lærer i Aarhus

- 6. **Ellevangskolen**  
– Lærere er et overleverfolk med hår på brystet, lyder det fra lærerne på den nye Ellevangskolen.

### Indblik

- 8. **De små medlemsgrupper**  
'De små medlemsgrupper' er den ikke så valgte daglige betegnelse for de grupper af lærere, der arbejder på skoler, hvor de er en lille faggruppe. SKOLEN har besøgt tre skoler med små.

### Udblik

- 12. **SPOT på ...**
- 15. **32 lærere del af nytænkende IT-tiltag**  
32 lærere skal fremover fungere som ressourcepersoner i pædagogisk IT på tværs af skolerne i Aarhus.

- **SKOLEN** udgives af Århus Lærerforening  
Grønnegade 80, 2. · 8000 Aarhus C  
8613 0388 · 133@dlf.org
- **Redaktion:** Martin Lauritzen (ansvarshavende og annoncerekspedition) · 4085 0283  
mala@dlf.org  
Thorkil Bjerrum · 6170 6146  
thorkil.bjerrum@skolekom.dk
- **Layout og tryk:** Zeuner Grafisk as  
Skovdalsvej 22 · 8300 Odder · 8746 4010  
www.zeuner.dk



Find ÅLF på Facebook

- **Næste nummer af SKOLEN:**  
Nummer: 5 2013  
Udkommer: 11. november

Artikelforslag og ideer kan sendes til SKOLENs redaktion på mala@dlf.org



Foto: Chili

Af konstitueret formand i Århus Lærerforening, Jesper Weber Skorstengaard

## Farvel og tillykke til Søren

Efter næsten fire år ved roret i ÅLF, stoppede Søren i jobbet som formand for ÅLF 16. september.

Han skal fremover varetage stillingen som chef for HR, Kommunikation & Trivsel i Børn og Unge, Aarhus Kommune.

Sørens farvel kommer på et tidspunkt, hvor foreningen står overfor at skulle agere i en helt ny virkelighed. Vi skal i gang med at implementere folkeskolereformen og skal vænne os til at tænke arbejdstid på en helt anden måde. Den opgave var styrelsen allerede langt med, så jeg er helt tryk ved det fortsatte arbejde.

Som forvaltningschef skal Søren stå i spidsen for afdelingerne for arbejdsmiljø, personale og kommunikation i Børn og Unge.

Nu vil fremtiden vise, om han kan leve op til de forhold, han som lærerformand har efterlyst fra politikerne og fra Aarhus Kommunes side.

Søren har hele tiden haft for øje, at de bedste resultater opnås gennem samarbejde. Derfor har han gjort en stor dyd ud af at fortælle, hvad lærernes fagforening mener, der bør gøres, frem for at være imod det, som bliver gjort. Under forårets konflikt forsøgte Søren adskillige gange at appellere til de lokale politikere om at holde Aarhus ude af konflikten. Da, det ikke lykkedes, var Søren ikke sen til at fortælle de ansvarlige politikere med borgmesteren i spidsen, at samarbejde og aftaler kræver to parter, der respekterer de aftaler, man indgår.

Jeg ser frem til et fortsat godt samarbejde med Søren. □

Ekstraordinær generalforsamling med valg til formand- og næstformandsposten i ÅLF finder sted 30. september klokken 17.15 i aulaen på Møllevangskolen. Kandidater til de to poster kan få valgoplæg bragt på ÅLF's hjemmeside/facebook. Kontakt Martin Lauritzen [mala@dlf.org](mailto:mala@dlf.org)

# Personalemappen

## – hvad gemmer der sig i den?

For de fleste lærere er personalemappen måske en lidt u håndgribelig størrelse, som skolelederen en sjælden gang imellem referer til med en let henkastet bemærkning om, at: 'Vi lægger lige aftalen om den ugentlige fridag i personalemappen'. Men hvad rummer en personalemappe egentlig, og hvem kan få adgang til indholdet?

Af konsulent i Århus Lærerforening, Malene Vestergaard

**P**ersonalemappen er din skoleleders samlede dokumenter om dig og dit ansættelsesforhold. Personalemappen er et juridisk begreb – ikke en fysisk genstand, som navnet ellers antyder. Det betyder, at personalemappen kan indeholde dokumenter, der

Derudover vil det være naturligt, at aftaler om fx barsel, fridage, nedsat tid, sygefraværsoversigt mv. lægges i mappen. Det er alene op til din leder at vurdere, hvilke dokumenter han eller hun finder relevante at vedlægge din mappe.

Uanset hvor meget eller lidt din skoleleder lægger i personalemappen, så bør du som medarbejder orienteres, hvis der lægges nye dokumenter i mappen. Du har som medarbejder til enhver tid ret til at se, hvad din personalemappe indeholder.

Så hvis du er i tvivl om, hvad der egentlig ligger i bunden af din personalemappe, så slå vejen forbi kontoret og kig mappen igennem.

Spørg eventuelt, om der er oplysninger til mappen, som ligger i elektronisk form. Skulle der ligge dokumenter, som du anser for forældede så tag en snak med din ledelse om, hvorvidt de eventuelt kan fjernes. Husk, du må aldrig fjerne papirer fra din personalemappe uden ledelsens godkendelse.

**Hvem har adgang til oplysningerne i din personalemappe?**

Ifølge Offentlighedsloven er sager om enkeltpersoners ansættelsesforhold i det offentlige undtaget for aktindsigt. Det vil sige, at personalemappen, hvor der

løbende lægges oplysninger om din ansættelse, som udgangspunkt ikke må udleveres.

Der er dog ret til aktindsigt i oplysninger om dit navn, stilling, uddannelse, arbejdsopgaver, lønmæssige forhold og eventuelle tjenesterejser.

Du behøver altså ikke som medarbejder være bekymret for at en utilfreds forælder eller nysgerrig tillidsrepræsentant kan få adgang til dine personlige oplysninger vedrørende MUS-samtaler, irrettesættelser, tjenestelige påtaler mv. som din personalemappe måtte indeholde. □

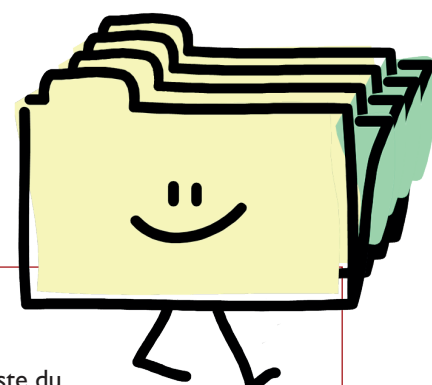


*Malene Vestergaard: Du har som medarbejder til enhver tid ret til at se, hvad din personalemappe indeholder.*

befinder sig flere forskellige steder. Oftest vil oplysningerne i din personalemappe dog rent fysisk være samlet ét sted på skolen.

Ifølge forvaltningsloven skal arbejdsgiveren oprette en personalemappe for hver medarbejder. Mappen skal indeholde følgende oplysninger:

- stamdata (navn, adresse, fødselsdato)
- lønaftaler
- MUS-referater
- ansættelsesbrev
- evt. notat fra tjenstlige samtaler
- evt. advarsler
- uddannelsesforløb



Vidste du ...

- at en advarsels gyldighed som udgangspunkt er på 1-2 år – det betyder dog ikke, at den automatisk skal fjernes fra personalemappen herefter
- at din personalemappe flytter med, hvis du overflyttes eller skifter stilling til en anden skole i Aarhus Kommune



# Ellevangskolen

– Lærere går rigtig langt for at få tingene til at lykkes, så eleverne kan få deres undervisning. Selv om vilkårene ser svære ud, så går vi ind i opgaverne for at få tingene løst til elevernes bedste. Lærere er et overleverfolk med hår på brystet, lyder det fra lærerne på den nye Ellevangskolen

Af Thorkil Bjerrum & Martin Lauritzen

**D**a Risskov Skole blev for lille midt i 1950'erne, gik en stor flok elever i march til deres nye skole, Vejlbyskole. Så blev den også for lille og nu gik elevvandringen til den nye Jellebakkeskolen. 40 år senere så billedet anderledes ud. Nu var der for få elever til at fylde Vejlbyskole. Derfor marcherede 180 elever i august 2013 til den helt nye fusionsskole, Ellevangskolen.

Den holder til i den tidligere Jellebakkeskolen. Her har Annette Holstein Ipsen været lærer i 29 år.

- Ellevangskolen er navnet på fusionen mellem Vejlbyskole og Jellebakkeskolen.
- Ellevangskolen har 970 elever og 71 lærere og ligger på den tidligere Jellebakkeskolens matrikel.
- Skolens nye logo blev fundet i en elevkonkurrence. En elev fra 9. klasse havde tegnet geometriske figurer prydet af et elleblad.

– Nu er jeg på en ny skole. Selv om processen har været meget hård og stadig er det, så er her en god energi. Lærerne vil gerne have den nye skole til at lykkes og blive en succes. Men jeg kan godt blive nervøs for mine kolleger i indskolingen, der nok er hårdest ramt. Indskolingen er blevet spredt rundt på fem matrikler, og eleverne i de yngste klasser er helt sikkert dem, der har haft flest udfordringer her efter ferien, fortæller Annette.

Alle klasser er nye på Ellevangskolen. I foråret sled lærerne på Vejlbyskole og Jellebakkeskolen med klassesamlinger. Det var en proces, der blev gennemført trods en måneds lockout. Gunni Østergaard Pedersen, der var lærer på Vejlbyskole i 10 år, har kun roser til alle sine kolleger.

– Jeg synes, at vi har gjort det super godt i denne proces. Selv om det kun var i alt 180 elever, der skulle flyttes fra Vejlbyskole, så er det småtterier med meget store dønninger. Jeg kendte alle eleverne på Vejlbyskole, og når jeg møder dem her på gangen på Ellevangskolen, så glædes jeg over

at se, at de har fået nye venner og nye kontakter. Det er tegn på, at processen indtil videre er lykkedes, mener Gunni.

## FusionsMED

De to skoler nedsatte sidste skoleår et udvalg kaldet Fusions-MED. Her var medarbejderne og ledelsen optaget af at få fusionsprocessen sat på skinner fra starten. Pernille Røm, der i en årrække har været TR på Vejlbyskole og lærer i 12 år, oplevede en accepterende stemning blandt sine kolleger.

– Vi kunne godt se, at det ikke var holdbart i længden at bevare Vejlbyskole. Det er svært økonomisk at drive en lille skole, og at være eneste matematiklærer på en årgang giver ikke megen faglig sparring. Vi har hele tiden været bevidste i vores tale om, at vi skulle lave en ny skole og ikke bare flytte på Jellebakkeskolen. Men det fjerner dog ikke den kendsgerning, at vi har pakket en god skole ned og lukket den. Det stikker lidt i hjertet, siger Pernille.

Fra enkelte forældre på både Vejlbyskole

Skole og Jellebakkeskolen var der kritik af den måde, som de to skoler besluttede, processen skulle foregå.

– Men her har vi lærere været fredet. Ledelsen har i klare vendinger bedt forældrene om at sende deres kritik og frustrationer direkte til ledelsen, så vi lærere ikke har skullet forholde os til dem. Det har virkelig været en god beskyttelse mod noget, der ellers let kunne have slidt os op, fortæller Annette.

### Overleverfolket

Både Annette, Pernille og Gunni er enige om, at alle har gjort meget for, at det pædagogiske og sociale på skolen skulle være i top fra første skoledag, så eleverne kunne føle sig trygge og klar til læring. Gunni har i sommerferien gjort sig en del tanker om det politiske spil, der ligger bag beslutningen om at nedlægge skoler.

– I en fusionsproces opstår der mange



Pernille, Annette og Gunni ved logoet for den nye skole, Ellevangskolen.

opgaver, som man ikke kan forudse. Ofte er det lærerne, der står i første række og skal løse opgaverne. Det er os, der skal forklare eleverne om politikernes beslutning om at lukke skolen. Det er os, der skal lave gode klasser og få sendt vores elever trygt videre til det nye. Og det er os, der ender med at pakke skolen ned i flyttekasser, sortere, smide ud og ufatteligt mange andre helt praktiske ting, som ingen forestiller sig er en konsekvens af beslutningen. Det er let politisk at sige

'luk skolen', men processen, der følger, har store omkostninger for elever, forældre og lærere, påpeger Gunni.

For Annette er det et bevis på, at lærere går rigtig langt for at få tingene til at lykkes, så eleverne kan få deres undervisning.

– Selv om vilkårene ser svære ud, så går vi ind i opgaverne for at få tingene løst til elevernes bedste. Lærere er et overleverfolk med hår på brystet, understreger Annette.

Pernille fortæller med et lidt ironisk smil, at alle lærere har fået 1.000 kroner ekstra på lønsedlen i august for deres ekstra opgaver herunder at danne nye klasser.

– Men vi har stadig den vigtige opgave at gøre noget for, at alle lærerne kommer godt igennem processen og rigtig godt i gang på den nye skole. Jeg synes ikke, der er gjort nok for det kollegiale endnu, så her har vi en vigtig opgave, som vi hurtigst muligt skal tage fat på, mener Pernille. □

## Nu spreder vi frøene

Af forældrerepræsentant i den tidligere skolebestyrelse på Vejlbyskole, Elsebeth Pii Svane

**V**i valgte Vejlbyskole bevidst. Vores drenge er de yngste af fire søskende, kvarteret var blevet udbygget, så de kunne få skolekammerater i nabolaget. Da vi inden skolestart blev præsenteret for Vejlbyskoles indsats mod mobning, blev det afgjort – når man tør tale om problemerne, vil de ikke vokse sig uoverstigelige.

Vi mødte en skole med øje for de mange intelligenser, men også skarp på at hjælpe med en klar struktur. Der blev fundet bøger til hver enkelt passende til niveau og læse-taktik, der var makkerlæsning og ma-



Freden har sænket sig over skolegården på Vikærvej.

tematik i sløjdlokalet. Skolen var mere end klar, da kommunen introducerede læringsstile og læse- og matematikvejledere. Vejlbyskole så flere muligheder for at styrke fællesskabet og fagligheden og tog fat på sundhed og bevægelse – og blev idrætsskole. Den udvikling har vores drenge haft stor gavn af både fagligt og socialt.

Nu spreder vi frøene fra Vejlbyskole. Vorrevang får tilført tæt-lav ejer- eller andelsbebyggelse, mens Risskov får tilført socialt boligbyggeri. Hovedparten af Vejlbyskoles distrikt indgår i fusionen med Jellebakken, og i alt vil tre skoler få en elevsammensætning, som kommer nærmere kommunens befolknings-sammensætning.

Vejlbyskole har samlet erfaringer, som personalet bringer med sig videre – og eleverne lukker nok den gamle skole, men slukker ikke for deres mod på nye udfordringer.

Tag godt imod dem. □

(Indlægget er et uddrag af en artikel bragt på [www.aalf.dk](http://www.aalf.dk) juni 2013)

# De små medlemsgrupper



Af Thorkil Bjerrum

'De små medlemsgrupper' er den ikke så velvalgte daglige betegnelse for de grupper af lærere, der arbejder på skoler, hvor de er en lille faggruppe. På nogle af disse små skoler har lærerne tidligere været organiseret under fagforeningen Speciallæ-

rerne af 81, ofte kun kaldet S81. I 2007 fusionerede S81 med DLF.

På andre skoler med få lærere har man altid været en del af DLF, men alligevel haft meget specielle opgaver og derfor oparbejdet en specialiseret viden og kunnen.

SKOLEN har besøgt tre skoler med små medlemsgrupper – Kaløvigskolen, Sygehusundervisningen samt Århus Social- og Sundhedsskole. □

På afdelingen for kræftsyge børn på Aarhus Universitetshospital, Skejby underviser to lærere fra Sygehusundervisningen i Aarhus. De syge børn kommer i skolestuen så ofte, de kan. Her sørger lærerne for, at eleverne oplever en stemning krydret med ...

## ... godt humør og gode relationer

Af Thorkil Bjerrum

–Selvfølgelig kan det være personligt hårdt at arbejde her. Det er en kendsgerning, at mellem 20 og 25 % af de elever, som vi underviser, dør af deres sygdom. Man skal være helt klar over dette vilkår, for ellers bliver det ganske enkelt for hårdt at være her, fortæller Mette Isager.

Mette har arbejdet i Sygehusundervisningen på Skejby Sygehus i 13 år. Hun har lige fået en ny kollega, Inga Magnusdottir,

som startede efter sommerferien. På den korte tid, Inga har undervist på kræftafdelingen, har hun oplevet et meget livsbekræftende sted.

– Det har overrasket mig, at selv om jeg møder forældre i krise, og selv om vores elever kan være meget syge og have meget dårlige dage, så er stedet her et utroligt livsbekræftende sted. Alle gør et stort stykke arbejde for, at indlæggelsen skal være så god som

muligt, og det er også det, vi forsøger at skabe her i skolestuen, siger Inga.

### Dagsformen, der tæller

Mette og Inga har mange aldersgrupper og klassetrin at tage vare på. Eleverne kommer fra det meste af Jylland, og undervisningen skal kunne dække alle klasser fra 0. til 10.

– Lige nu har vi 23 elever i vores lille skole. Nogle elever er ofte indlagt, mens andre er hjemme i flere uger ad gangen. Hos os er det dagsformen, der tæller. 4-5 elever kan undervises i skolestuen, mens der måske er 1-2 elever, der skal undervises på stuen. Mange er overraskede over, hvor meget eleverne orker skolemæssigt.



*Inga Magnusdottir underviser Sine, der er indlagt med leukæmi.*





Mette Isager underviser Roberto, der går i 0. klasse og er indlagt med leukæmi.

#### Sygehusundervisningen finder sted tre forskellige steder

- Skolestuen på kræftafdelingen for børn på Aarhus Universitetshospital, Skejby hvor Inga og Mette underviser.
- Skolestuen for de længerevarende indlagte børn på Skejby Sygehus med andre sygdomme. Her undervises de indlagte børn, der har været fraværende fra skolen længere end 14 dage.
- Skolen på Børne- og Ungdomspsykiatrisk hospital i Risskov. Her undervises de børn og unge, der er indlagt til observation og behandling af psykiske lidelser eller gennemgribende udviklingsforstyrrelser.

Kvalme og andre bivirkninger glemmes ofte for en stund, når man er sammen med de andre. Vi har et tæt samarbejde med elevernes hjemskoler, så eleverne følger deres klasse fagligt, så godt de kan. De fleste elever er isolerede fra deres almindelige skole i mange måneder, og får hjemmeundervisning i stedet. Det er vigtigt for os, at eleverne vender godt tilbage til deres klasser efter endt behandling.

#### Sygehusundervisningen i Aarhus

- Sygehusundervisningen i Aarhus er kommunalt ledet, men løser undervisningsopgaver og andre opgaver, når børn og unge fra hele Region Midt er indlagt på sygehuse i Aarhus.
- Elevernes hjemkommuner betaler Aarhus Kommune for denne ydelse under indlæggelsen. Sygehusundervisningen er lagt ind under Risskov Skoles ledelse, men har egen afdelingsleder.

Vi deltager sammen med elevens lærere i netværksmøder, og oplever, at skolerne gør et meget stort arbejde for at imødekomme elevens og familiens behov i den svære situation, de står i, beretter Mette.

Børneafdelingen for kræftramte nyder godt af mange menneskers velvilje til at donere penge til gode oplevelser for børnene, der kan få tanker væk fra sygdommen for en stund. Mette har altid deltaget i disse arrangementer. De er med til at skabe den gode relation til både elever og forældre, og giver god stemning og godt humør i skolestuen.

– Nu har jeg ikke været her så længe, men jeg tror, at det er vigtigt at deltage i arrangementer som racerbils-dage på Jyllandsringen eller sommerudflugter til Djurs Sommerland. De fælles oplevelser kan vi bruge i vores undervisning og i samværet med eleverne, mener Inga.

#### Det gode forældresamarbejde

Forældrene har tit behov for samtaler med lærerne om deres børns skolegang og mulige fremtid, og da forældrene er indlagt på afdelingen sammen med bør-

nene, betyder det et meget tæt forældresamarbejde.

– De fleste forældre er bekymrede for konsekvensen af mange måneders tabt skolegang. Nogle elever skal presses lidt, mens andre skal lære at slippe den dårlige samvittighed over, at alle lektier ikke bliver nået. Vi forsøger at tage ansvaret fra forældrene, hvilket dagligt er en svær balance, fortæller Inga.

Mette og Inga oplever altid en stor taknemlighed fra forældrene over det, som de kan gøre og tilbyde, ligesom de er taknemmelige for forældrenes opbakning til skolen.

– Det er altid en stor fornøjelse, når tidligere elever kommer forbi skolen, når de skal til kontrol. Den anden dag var en tidligere elev forbi afdelingen til tjek. Jeg var ikke lige i skolestuen på det tidspunkt, så han skrev en seddel og lagde på bordet til mig med ordene: 'Hvordan skulle det have været gået uden dig? Jeg håber snart, vi ses igen'. De ord kan jeg leve højt på meget længe, smiler Mette. □



Havde man tuberkulose i gamle dage, var sanatoriet i Studstrup det rette sted at komme og få omsorg. Siden 1973 har bygningerne dog været en skole for normalt begavede drenge med socio-emotionelle vanskeligheder. På Kaløvigskolen får drengene hver dag lærernes og pædagogernes ...

## ... omsorg og støtte!

Af Thorkil Bjerrum

Inger Hansen har været ansat på Kaløvigskolen i snart 4 år. Lars Laursen har været på samme heldagsskole i 15 år. Når Inger og Lars fortæller om deres skole og de specielle opgaver og udfordringer, de møder i deres arbejde, lyser de af både faglig stolthed og dyb omsorg for de drenge, som de har ansvaret for.

– Vi har 24 herlige drenge. Det er de urolige og hurtige drenge, og så er det drenge med relationsproblemer, fortæller Lars.

### Tæt samarbejde

Inger har 24 års erfaring fra folkeskolen, hvor hun de sidste år inden skiftet til Kaløvigskolen arbejdede en del med AKT-opgaver. Hun fortæller, at Kaløvig-



skolen har gode erfaringer med lærer- og pædagog-samarbejdet.

– Her på skolen er der et meget tæt samarbejde mellem pædagogerne og lærerne. Ellers kunne vi slet ikke lave det, vi gør. En stor del af vores undervisning og anden samvær med eleverne bygger på relationstræning, så vi har brug for begge faggrupper. Jeg synes, at man skal huske at stille sig selv og hinanden spørgsmålet: *Hvad er vigtigst – samarbejdet eller opgaven, der skal løses?* Vores samarbejde mellem pædagogerne og lærerne er utroligt givende i forhold til den opgave, vi skal løse, nemlig omsorgen og støtten til den enkelte elev.

Lars har ofte fokus på de små skridt og de små succeser hos eleverne.

– Vi modtager elever, der kan have et meget lille selvværd og næsten ingen tro på deres egne evner. De møder faglige krav med stor modstand, da de tidligere har oplevet nederlag. Men

*Inger Hansen og Lars Laursen under uret på Kaløvigskolen.*

gennem en struktureret undervisning og hverdag på Kaløvigskolen i et overskueligt og forudsigeligt miljø, kommer eleverne til at opleve de små skridts fremgang og de små succeser.

### Kommer tilbage

Lars har oplevet, at tidligere elever er kommet tilbage for at sige hej og fortælle, hvordan det er gået dem senere i livet.

– Jeg oplevede for nyligt en elev, som jeg havde for 10 år siden, der kom forbi og fortalte, hvordan det var gået ham. Han har fast job nu, tjener sine egne penge og har råd til at komme på skiture, som han stolt sagde. Og det bedste for mig og mine kolleger var selvfølgelig, da han fortalte, at Kaløvigskolen havde gjort en væsentlig forskel for ham.

### Kaløvigskolens fremtid

Fra august 2014 skal Kaløvigskolen have fælles ledelse med Sølystskolen. Inger og Lars er spændte på, hvordan det kommer til at påvirke deres dagligdag. Inger og Lars er dog glade for, at deres skole får egen afdelingsleder, der skal følge dagligdagen tæt og være med i skolens daglige liv.

Skolen skal stadig have sit eget budget og virke som en selvstændig skole på mange områder. For Inger er det meget vigtigt.

– Mange folkeskoler har erfaring for, at de tildelte ressourcer til specialundervisningen forsvinder i den store skoles samlede budget. Det må ikke ske i vores tilfælde. Dette unikke sted skal bevares, så endnu flere drenge i fremtiden kan få den støtte og omsorg, der er vigtig at have med sig for at kunne klare sig senere i livet, understreger Inger. □





Overgangen fra folkeskolen til en ungdomsuddannelse kan være svær, og der er elever, for hvem det er særligt udfordrende. Men Århus Social- og Sundhedsskole har fundet vejen til ...

## ... den gode overgang

Af Thorkil Bjerrum

– Vi ville ønske, at mange flere UU-vejledere og skoler kender til det tilbud, som SOSU-skolen har til de unge, der ikke helt har fundet vejen i ungdomsuddannelses-junglen endnu, eller som ikke helt er studieparate. SOSU-skolens tilbud i Aarhus er helt unikt.

Det fortæller underviser på SOSU-skolen, Birgit Hallingen. SOSU-skolen tilbyder mange forskellige forløb til unge, der enten ikke helt er afklarede i forhold til en fremtidig ungdomsuddannelse eller ikke har deres personlige kompetencer på plads for at kunne være studieegnet.

– Vores fornemme opgave som undervisere er at vise dem, at de godt kan, og at

alle har mange flere kompetencer, end de måske går rundt og tror. Vi ser på eleverne som individer og på deres muligheder, og sammen med teori og hands-on-praksis, arbejder vi frem mod en afklaring, fortæller en engageret underviser Louise Bengtson.

### Snusende unge

Mette Birgitte Bessing, der er koordinator for SOSU-skolens afklarings- og grundforløb, forklarer, at SOSU-skolen blandt andet tilbyder et tre ugers afklaringsforløb, som elever fra 9. og 10. klasse kan deltage i.

– Eleverne får lov til at snuse til de forskellige fagområder, og vi gør meget for at få dem til at føle sig godt tilpas her. Vi vil gerne præsentere dem for en anden måde at gå i skole på end den, de har mødt hidtil. Flere af vores elever i afklarings- og grunduddannelsesforløbene har mange skolemæssige fiaskoer bag sig indenfor de faglige, sociale og personlige områder.

– Vi har mange eksempler på, at elever, der har deltaget i afklaringsforløb efterfølgende vælger at starte på et af vores 3 grundforløb, som vi faktisk kan give dem en pladsgaranti til. På grundforløbene kan de enten i et halvt eller et helt år blive undervist i forskellige fag, snuse til børne- eller ældreområdet i korte praktikforløb samt indgå i et afklaringsforløb tæt fulgt af mentorer og individuelle samtaler, forklarer Mette Birgitte.

Rikardt Nielsen, der også underviser på grundforløbene, fortæller, at især nye medier og læringsstile tages ind i undervisningen.

– På en næsten spillende og legende måde inddrager vi iPads' muligheder for



Mette, Birgit og Louise fra SOSU-skolen i Aarhus.

at lave evalueringer både af forløb og af egen indsats. På den måde har eleven hele tiden et visuelt billede på det opnåede i fagene og ikke mindst på det personlige plan i forhold til kompetencer og studieegnethed. Eleverne kommer til at se sig selv meget mere som studerende end elever, og vi undervisere bliver mere mentorer end lærere, siger Rikardt, der indgår i et forsøg med iPads og såkaldt LAB-undervisning støttet af EU.

### Gave til 95 % målsætningen

SOSU-skolens mål med deres tilbud er at sikre bevidst uddannelsesvalg hos den enkelte og dermed en bedre chance for fastholdelse.

– Jeg ser de her afklarings- og grundforløb som en gave til 95 % målsætningen. Derfor vil vi gerne have, at langt flere benytter sig af os, og at vi kan komme i tættere kontakt med 9. og 10. klasserne i Aarhus, understreger Birgit Hallingen. □

- SOSU-skolen i Aarhus har 95 undervisere fra forskellige faggrupper.
- En lille håndfuld af undviserne er organiseret under DLF.
- Skolen har mellem 800 og 900 årselever.
- Med et afklaringsforløb og et grundforløb kan de studerende fortsætte hovedforløbene indenfor børne- eller ældreområdet. Efterfølgende kan man læse videre til enten sygeplejeske eller pædagog.
- Der er studiestart på afklarings- og grundforløbene flere gange om året.
- Afklarings- og grundforløbene starter hver morgen med fælles morgenmad betalt af skolen.
- Læs mere på [www.sosuaarhus.dk](http://www.sosuaarhus.dk)

**Besøg på Heimdal** Fraktion 4 i ÅLF har besøgt kræftpatienternes hus Heimdal.

– Den gamle portnerbolig til Århus Sygehus er intet mindre end en Arkitektonisk

## Fraktion 4

Perle, fortæller Birte Preisler.

– Frank Gehry, som har tegnet mange særprægede bygninger i Verden, forvandlede det gamle hus til en himmelåben konstruktion i 3 etager af kæmpebjælker af canadisk fyr. Et helt unikt hus hvor kræftpatienter, pårørende, professionelle og frivillige kan mødes, snakke og være kreative og få støtte i en svær situation.

Gert Mortensen fortalte om huset og dets motto: Kampen for kræften skal være åben og storslået – ligesom Heimdal.

– Det var en storslået oplevelse, konstaterer Birte Preisler, som opfordrer andre til at besøge stedet, som har åbent første søndag i hver måned fra klokken 13.00 til 16.00.



## Krydr din undervisning med et gratis kreativt indspark!

Den 5.-6. november afholder Børnekulturhuset 2 kursusdage på Brobjergskolen i samarbejde med kulturinstitutioner i Aarhus.

– Ud fra erfaringen om, at det er vigtigt selv at have fingrene i det kreative, før man

gens undervisning og læring, fortæller hun.

Der er workshops i lommefilm, sangkraft, ord og billeder, Junglens dyr (musik), se og tegn, hip hop dans, koreografi, reDesign, teambuilding, og drama – både som værktøjskasse og procesdrama om H.C. Andersen.

Kurser og workshops er gratis.

Du kan tilmelde dig et formiddags- eller et eftermiddagskursus eller begge dele. Der tilbydes chili con carne til frokost for 25 kroner, så der er ingen grund til at medbringe madpakke.



kan give det videre til børnene, er de fleste kurser tilrettelagt sådan, at de giver lærere og pædagoger helt specifikke redskaber til at iværksætte kreative forløb efterfølgende, forklarer Anne Kleeberg fra Børnekulturhuset.

– Sidste år meldte deltagerne positivt tilbage, da kursernes indhold nærmest direkte kunne overføres til morgenda-



Fotograf: Simon Falkentorp for Aarhus Billed- og Medieskole.

Se [www.ulfiaarhus.dk](http://www.ulfiaarhus.dk) for mere information.

**Ironmen i ÅLF** Martin Haaning underviser i dansk og driver linjen fitness/sport & sundhed med 35 elever på Center-10 Aarhus High School. I sin fritid løber han blandt andet maraton og deltog i ironman i København i august måned.

Han overhalede Kronprinsen efter cirka 35 kilometer.



Martin Haaning.

– Af sikkerhedsmæssige hensyn startede han sammen med de professionelle, så jeg vidste godt, han lå et sted derude. Da jeg nærmede mig ham, kunne jeg høre brølet fra tilskuerne. Jeg har meget stor respekt for, at en mand i hans position sætter sig selv i spil på den måde, siger Martin til Børn og Unge Nyt.



Preben Jacobsen.

Verdensmesterskabet i ironman sidste år fandt sted på Hawaii. Her brillede endnu et ÅLF-medlem, nemlig Preben Jacobsen fra Strandskolen, som blev verdensmester. Han har for tiden orlov for at træne til det kommende mesterskab.



**Bavnehøj Skole**, Tranbjergskolen, Ellevangskolen er de nye navne på de skoler, som er resultatet af fusioner i forbindelse med en ændret skolestruktur i Aarhus.

I Kolt-Hasselager havde man valgt at gøre første skoledag til en fest, hvor blandt andet rådmanden for Børn og Unge stod for navnedåben:

– Navnet er taget fra et sted i området med både udsyn og udsigt. En fælles plads, hvor I i forvejen har været vant til at mødes, sagde rådmand Kristian Würtz, da han afslørede navnet på den nye skole: Bavnehøj Skole. Det refererer til en nærliggende såkaldt bavnehøj, en plads hvor folk mødtes fx i forbindelse med Sankt Hans.

Navnet er blevet fundet efter en navnekonkurrence, hvor hele lokalsamfundet er blevet opfordret til at komme med

forslag. Forslagene er herefter drøftet af en arbejdsgruppe med repræsentanter fra bestyrelsen, medarbejdere og ledelse, som også har udvalgt det endelige navn.



*Nikolaj med sit bidrag til festdagen på Bavnehøj Skole.*

I alt indkom 41 forslag, og blandt disse kredsede mange i forskellig udformning om det navn, man endte med at lægge sig fast på.

Med fusionen følger et nyt logo, som viser ildtunger, som symboliserer at brænde for noget og vise engagement. □

**Pust liv i historien – deltag i Århundredets festival** Folkeuniversitetet i Aarhus præsenterer igen i år Århundredets Festival, nu med 1800-tallet som tema. Oplev dramatiserede byvandring, hør industrialiseringens historie, prøv kræfter med lanciers og føl på egen krop skolelivet i 1800-tallets Danmark. Alt dette kan opleves fra fredag den 7. marts-søndag den 16. marts 2014.



### Arrangementer for lærere

Alle lærere inviteres sammen med en række museer til en introduktionsdag, hvor festivalens undervisningstilbud og -materiale præsenteres. Dette foregår torsdag den 14. november kl. 10.00-13.00 på Kvindemuseet.

Børnekulturhuset laver levendegørelser under festivalen, så meld dig til en lærervandring og bliv klædt på til at tage din klasse med rundt i 1800-tallets Aarhus. Lærervandringerne finder sted den 19.-20. februar kl. 15.30-17.30. Tilmelding på: [annek@aarhus.dk](mailto:annek@aarhus.dk) Begge arrangementer er gratis. □

### Bryd tabuer og styrk fagligheden

I foråret 2014 kan elever være nyhedsredaktion i en uge og tale om svære emner i familien som vold, skilsmisse, alkoholmisbrug, seksuelle overgreb og psykisk sygdom, når Politiken, Ekstra Bladet og Red Barnet holder *Mediekonkurrence for skoler*.

Når eleverne deltager i konkurrencen producerer de deres helt egen avis trykt



i 1.000 eksemplarer eller/og deres eget nyhedssite, hvor de kan integrere film, musik, sociale medier og meget mere. □



## Gratis kurser på Center for Læring

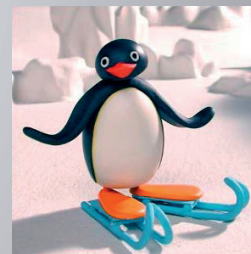
**Tirsdag d. 1. oktober**  
kl. 13.00-16.00: Aktiv og digital engelskundervisning for 3.-5. klasse.

**Torsdag d. 10. oktober**  
kl. 14.00-16.00: Class- og teambuilding.

**Torsdag d. 24. oktober**  
kl. 14.00-16.00: Oplevelse og læring i Den Gamle By.

**Tirsdag d. 19. november**  
kl. 14.00-16.00: Feltarbejde i kristendomsfaget og forsøg med nye prøveformer.

**Torsdag d. 21. november**  
kl. 14.00-16.00: It i undervisningen – gør det egentlig en forskel!



**Onsdag d. 27. november**  
kl. 14.00-16.00: Animationsfilm – gør din historie levende.

Læs mere og tilmeld dig på [Center for Lærings hjemmeside](http://Center for Lærings hjemmeside).

Vinderne kåres og vinder fede præmier, når det hele er overstået. I løbet af ugen dykker eleverne ned i journalistiske genrer, leger nyhedsredaktion og samarbejder om at skabe et unikt produkt.

Det er gratis at deltage i Mediekonkurrence for skoler 2014. Tilmeld din klasse på [www.politiken.dk/skole](http://www.politiken.dk/skole) eller [www.ekst-rabladet.dk/skole](http://www.ekst-rabladet.dk/skole) □

# Med Jørn Kokkendorff til kongres

Af Jørn Kokkendorff

Vi kæmper for skolen, demokratiet og fremtiden. Den overskrift havde Anders Bondo Christensen givet sin mundtlige beretning på Danmarks Lærerforenings kongres. Det var en god og skarp beretning, som især handlede om alt det, der skete på lærerområdet i foråret, men som også indeholdt invitationer til samarbejde – både til ministeriet, KL og de enkelte kommuner. Formanden slog dermed tonen an til, at kongressen kunne tage fat på at lægge strategien for, hvordan foreningen kan sikre medlemmerne en mulighed for at bevare glæden ved lærerjobbet.



*Jørn Kokkendorff: Jeg er glad for, at vi i enighed kunne bakke op om en strategi.*

Jeg deltog i kongressen sammen med de øvrige 11 medlemmer fra Århus Lærerforenings styrelse. Kongressen startede tirsdag og varede til torsdag middag. En af mine særlige opgaver som foreningens kasserer er at sørge for alt det praktiske omkring kongressen, såsom togbilletter, hotelreservation, bestilling af frokoster og aftensmåltider alle dagene. Alt det var der styr på, da vi mødtes på banegården mandag kl. 16.15.

Tirsdag morgen startede kongressen med formandens beretning, som han høstede et kæmpestort bifald for. Traditionen tro var undervisningsministeren og formanden for KL inviteret til at holde tale for kongressen. Og de gjorde de så. Ministeren var tydeligvis påvirket af den insende kulde, hun kunne mærke fra sa-

len. Jeg har svært ved at tro, at der er nogen, der finder hende troværdig. Men vi er høflige folk, der lader folk tale ud. Erik

Nielsen fra KL har jeg også svært ved at tage alvorligt, når han inviterer til samarbejde fra talerstolen. Men jeg kan godt lide, at de begge var der, mens formanden aflagde beretning.

Foreningen uddeler hvert andet år Stinusprisen. I år tilfaldt den professor Svend Kreiner, der er ekspert i pædagogisk statistik, og som har påvist, at Pisa-testene er ubrugelige til at rangordne forskellige landes skolefærdigheder. Det kan jeg godt lide at få

slået fast.

Da kongressen så endelig gik i gang for alvor, var mange indlæg selvfølgelig præget af folketingsflertallets overgreb på vores overenskomst og af skolereformen. Det punkt på dagsordenen, jeg især så frem til, nåede vi frem til onsdag eftermiddag. Nemlig: OK-13 og foreningens fremtidige strategier. Og jeg er glad for, at vi i enighed kunne bakke op om en strategi. Også i enighed med skoleledernes repræsentanter. Indholdet i strategipapiret lyder i sammenpresset form nogenlunde sådan her: Foreningen vil på alle niveauer søge samarbejde med arbejdsgiverne for at sikre gode rammer for en professionel opgaveløsning. De steder hvor det ikke er muligt, må foreningen støtte medlemmerne i at skabe

forsvarlige vilkår inden for de regler, som folketingsflertallet har fastlagt med Lov 409.

Tirsdag aften – efter at dagens program for kongressen var afsluttet – mødtes vi i Århus Lærerforenings styrelse for at arbejde videre med vores eget forsøg på at føre strategien ud i livet. Nemlig forsøget på at lave en aftale om organisering af arbejdet på Aarhus-skolerne fra august 2014. Og det arbejdede vi videre med, da kongressen var afsluttet torsdag ved frokosttid, indtil vi steg på toget ved 16-tiden.

Et tæt sammensat program forhindrede dog ikke, at vi 12 fra Aarhus havde det rigtig hyggelig sammen. □

## Kongresvedtagelse

Vi vil sammen arbejde for en fælles løsning

Danmarks Lærerforening vil aktivt arbejde for, at skoleledere, kredse og tillidsrepræsentanter i fællesskab sikrer lærere og børnehaveklasseledere et reelt professionelt råderum.

Ingen af os ønsker en rigid og anakronistisk ledelsesstil, hvor skolens behov for fleksibilitet og tillid erstattes af optælling og kontrol.

Det er vigtigt, at muligheden for at udøve pædagogisk ledelse fremmes. Derfor skal vi i fællesskab stræbe efter at finde ubureaukratiske løsninger, som sikrer ledere, lærere og lærerteam et professionelt råderum, der står mål med opgavens omfang.

## 32 lærere del af nytænkende IT-tiltag

32 lærere skal fremover fungere som ressourcepersoner i pædagogisk IT på tværs af skolerne i Aarhus. Men hvordan kan 32 lærere gøre en forskel? Hvornår lykkes ny udvikling? Et hold på seks forskere fra blandt andet Via University College og Aarhus Universitet havde fredag den 30. august fået til opgave at give Børn og Unge konstruktiv kritik på det nye IT-initiativ

Af Birgitte Dalum, kommunikationsmedarbejder, Børn og Unge

Folkeskolen er under forandring, inklusion er et tema og IT skal i de kommende år finde en rolle som et værktøj, der understøtter udvikling af en differentieret pædagogik og didaktik. Det skal 32 lærere, der alle har stor erfaring med at bruge IT i deres fag, nu være med til at føre ind i Aarhus Kommunes folkeskoler. De frikøbes alle en dag om ugen for sammen at fungere som ressourcepersoner i pædagogisk IT på tværs af skolerne. Initiativet er taget af Center for Læring i Børn og Unge – og centret samt kommunens skoleledelser og områdechefen fik ved arrangementet på Aarhus Rådhus en række kritiske og konstruktive kommentarer med på vejen af det indbudte forskerpanel:



*Også to skoleledere fra Finland og Canada var inviteret til at give de aarhusianske skoleledere input.*

– Udfordringen ligger i at få udnyttet ressourcepersonerne hjemme på skolerne. Det er en ledelsesmæssig udfordring, mente Andreas Rasch-Christensen, der er forskningschef på VIA University College.

Hans kollega Klaus Thestrup, adjunkt på Center for Undervisningsudvikling og Digitale Medier ved Aarhus Universitet, så initiativet som et skridt i den rigtige retning:

– Det er dejligt at se reflekterede, dygtige praktikere være i centrum. Aarhus Kommune har scoret her! sagde han.

### Organisér jer omkring ressourcepersoner

Initiativets succes vil afhænge af god organisering og fokus mente forskerne. Fra panelet lød der derfor følgende råd til skolernes ledere:

- I skal gøre det legitimt at have ressourcepersoner. Det er en vigtig kulturel forandring.
- I skal lave organiseringer, som kan tage imod ressourcepersoners viden.

- I skal lave undervisning sammen og producere sammen, ellers dør jeres fælles fora.

### IT er ikke grej

Børn opfatter ikke IT som grej, men som en naturlig del af deres hverdag, oplevelser og læring. Derfor skal progression i undervisningsindholdet stå i centrum i skolernes udvikling af og med pædagogisk IT, mente forskerpanelet. Blandt andet Andreas Rasch-Christensen. Han sagde:

– De centrale kompetencer i fremtidens samfund vil være evnen til at producere sammen, frembringe viden, bruge viden i nye kontekster og forholde sig fagligt-kritisk til al den her viden. Så vi skal spørge os selv, hvordan IT bidrager til at styrke elevernes faglige og sociale læringspotentiale. □



*Jeg er med, fordi jeg er praktiker. En af de fede ting er, at vi har vores hverdag på skolen. På Center for Læring kvalificerer vi vores arbejde med hinanden – og kan bruge det i rugbrødsarbejdet tilbage på skolerne. Det, som vi 32 arbejder med i praksis er det, som mange andre lærere på skoler arbejder med – så vi kan tilbyde at sparre på konkrete projekter og opgaver, siger Lass B. Lassen, lærer på N.J. Fjordsgades Skole (t.h.). Han er som sine kolleger Anders Schunk, Elev Skole og Morten Lindehof, Langagerskolen blandt de 32 lærere, der frikøbes en dag om ugen for at fungere som ressourcepersoner i pædagogisk IT.*

'De små medlemsgrupper' er den daglige betegnelse for de lærere, der underviser på skoler og institutioner, hvor lærergruppen ikke er særlig stor. Det drejer sig ofte om specialskoler eller skoler, hvor lærerne har ganske specielle opgaver. Birgitte Nielsen er lærer ved Skolen på Børne- og Ungdomspsykiatrisk Center i Risskov.

# Mit team er betydningsfuldt

Af Thorkil Bjerrum

## *Hvad vil du beskrive som den største udfordring i dit job som underviser ved Skolen på BUC?*

– Det er helt klart at skulle tilrettelægge en skoledag for de indlagte børn og unge. Der er mange forskellige udfordringer for vores sårbare elever, som vi skal holde os for øje, når vi skal undervise dem.

## *Hvad gør din arbejdsplads til et helt specielt sted at være?*

– Arbejdsdagen er meget uforudsigelig. Når der er mange samarbejdsgrupper, der skal tages hensyn til, kan dagene blive helt anderledes, end man forventede. Samtidig er det elevernes dagsform, der har stor indflydelse på, hvordan dagen kommer til at forløbe.

## *Hvad ville du absolut ikke kunne undvære i dit arbejde på din skole?*

– Jeg sætter pris på det tværfaglige samarbejde med pædagoger, sygeplejersker, psykologer og læger fra de forskellige

psykiatriske afdelinger. Samtidig er skolens lille lærergruppe og mit team meget betydningsfulde. Her er der både plads til de seriøse arbejder, men også til humor og gode grin. Mine kolleger er gode til at se det sjove i tilværelsen, og det er gavnligt for min arbejdsglæde.

## *Hvilke områder mener du, at ÅLF bør have et vågent øje på indenfor dit arbejdsområde?*

– ÅLF bør være lidt mere opmærksom på de små skoler med få medarbejdere. Selvfølgelig kan vi let forsvinde i de mange udfordringer, ÅLF står overfor i forhold til de store folkeskoler og den nye skolereform. Samtidig har vi små skoler nok en lidt for ydmyg indstilling. Vi råber ikke op om os selv. Derfor vil det være godt, hvis ÅLF og styrelsesmedlemmerne lidt oftere af sig selv kigger i vores retning?

## *Hvis du mødte undervisningsministeren, hvad ville du så sige til hende?*

– Jeg ville sige, at det er vigtigt at holde fast i folkeskolens grundværdier båret frem af humanisme. Hun skal ikke bare kigge på form, men også på indhold. Hun skal forholde sig til, hvorfor vi underviser, og ikke kun have fokus på, hvordan vi underviser. □

